

## BAB IV

### PEMBAHASAN HASIL PENELITIAN

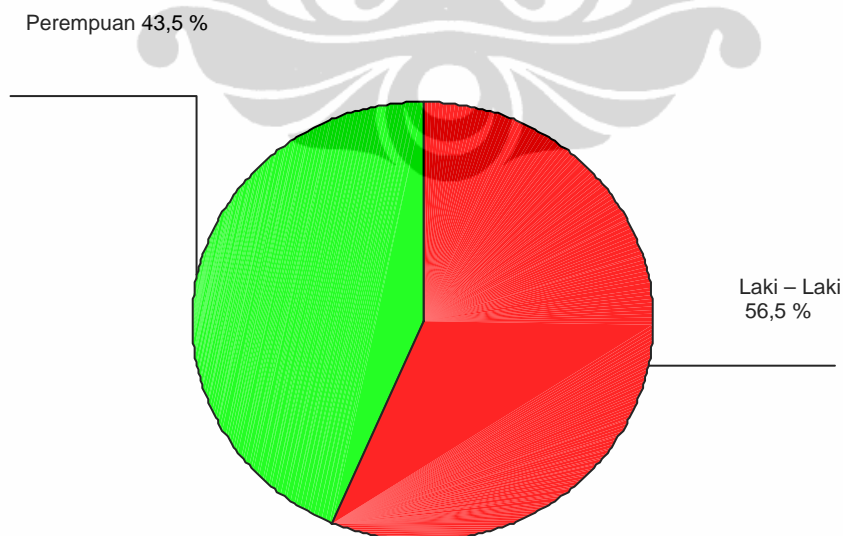
Dari hasil 101 kuesioner yang disebarkan, diterima kembali sebanyak 92 kuesioner, disebabkan pada saat penelitian dilakukan, ada beberapa pegawai yang melaksanakan tugas belajar baik di dalam maupun di luar negeri, proses selanjutnya adalah dilakukan tabulasi untuk mengelompokkan karakteristik responden berdasarkan jenis kelamin, usia, masa kerja, jabatan, pendidikan formal terakhir pada saat dilakukan penelitian dan pendidikan pada waktu masuk BKKBN.

#### A. PROFIL RESPONDEN

##### 1. Jenis Kelamin

Dari 92 responden, terdapat responden laki-laki sejumlah 52 atau 56,5 % dan responden perempuan sejumlah 40 atau 43,5 %

**Gambar 4.1**  
**Jenis kelamin responden**

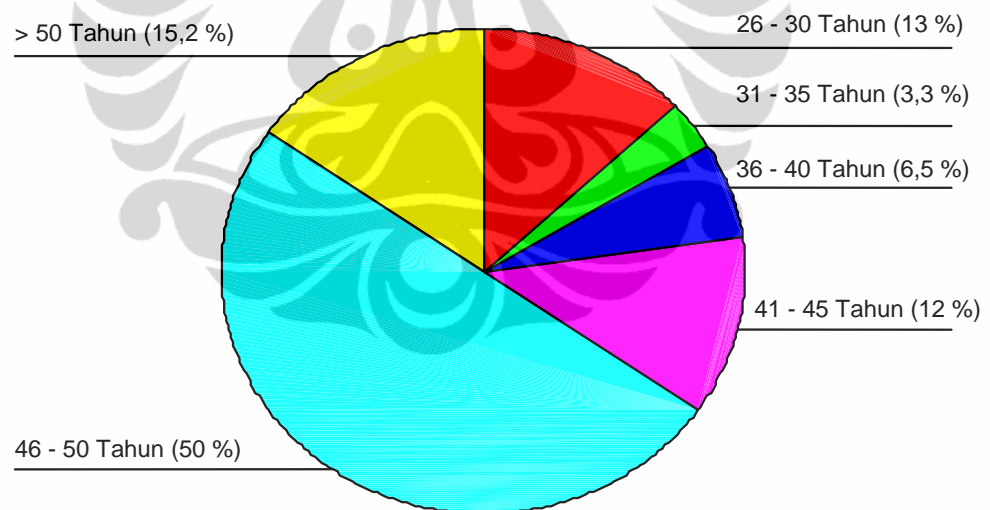


Sumber : Hasil pengolahan data dari penelitian April 2008

## 2. Usia

Dari 92 responden, terdapat kelompok umur 26 – 30 tahun sejumlah 12 orang atau 13 %, kelompok 31 – 35 tahun sejumlah 3 orang atau 3,3 %, kelompok umur 36 – 40 tahun sejumlah 6 orang atau 6,5 %, kelompok umur 41 – 45 tahun sejumlah 11 orang atau 12 %, kelompok umur 46 – 50 tahun sejumlah 46 orang atau 50 % dan diatas 50 tahun ada 14 orang atau 15,2 %.

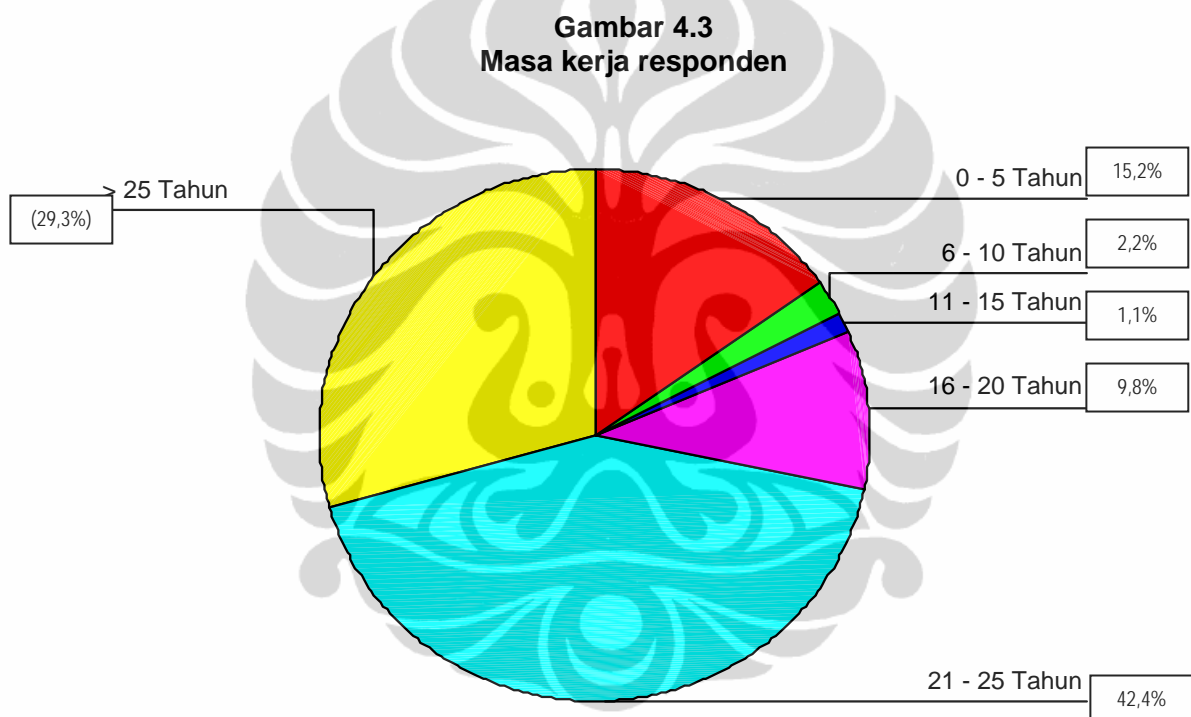
**Gambar 4.2**  
**Usia responden**



**Sumber : Hasil pengolahan data dari penelitian April 2008**

### 3. Masa Kerja

Dari 92 responden, terdapat kelompok masa kerja 0 – 5 tahun sejumlah 14 orang atau 15,2 %, kelompok masa kerja 6 – 10 tahun sejumlah 2 orang atau 2,2 %, kelompok masa kerja 11 – 15 tahun hanya 1 orang atau 1,1 %, kelompok masa kerja 16 – 20 tahun sejumlah 9 orang atau 9,8 %, kelompok masa kerja 21 – 25 tahun sejumlah 39 orang atau 42,4 % dan diatas 25 tahun ada 27 orang atau 29,3 %.

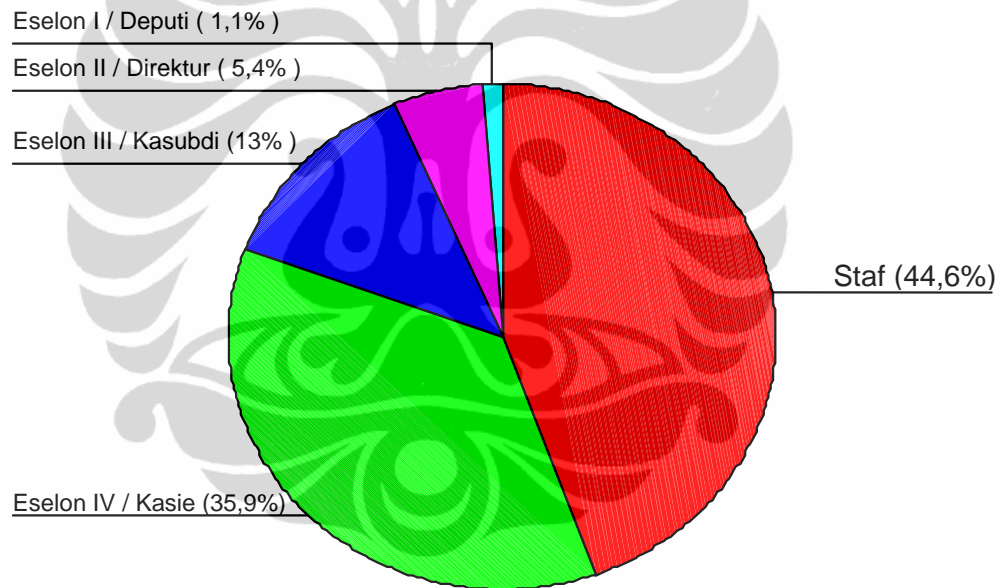


Sumber : Hasil pengolahan data dari penelitian April 2008

#### 4. Jabatan

Dari 92 responden, terdapat staf sejumlah 41 orang atau 44,6 %, eselon IV/Kasie sejumlah 33 orang atau 35,9 %, eselon III/Kasubdit/kabag sejumlah 12 orang atau 13 %, Eselon II sejumlah 5 orang atau 5,4 %, dan terdapat 1 orang eselon I atau 1,1 %.

**Gambar 4.4**  
**Jabatan responden**

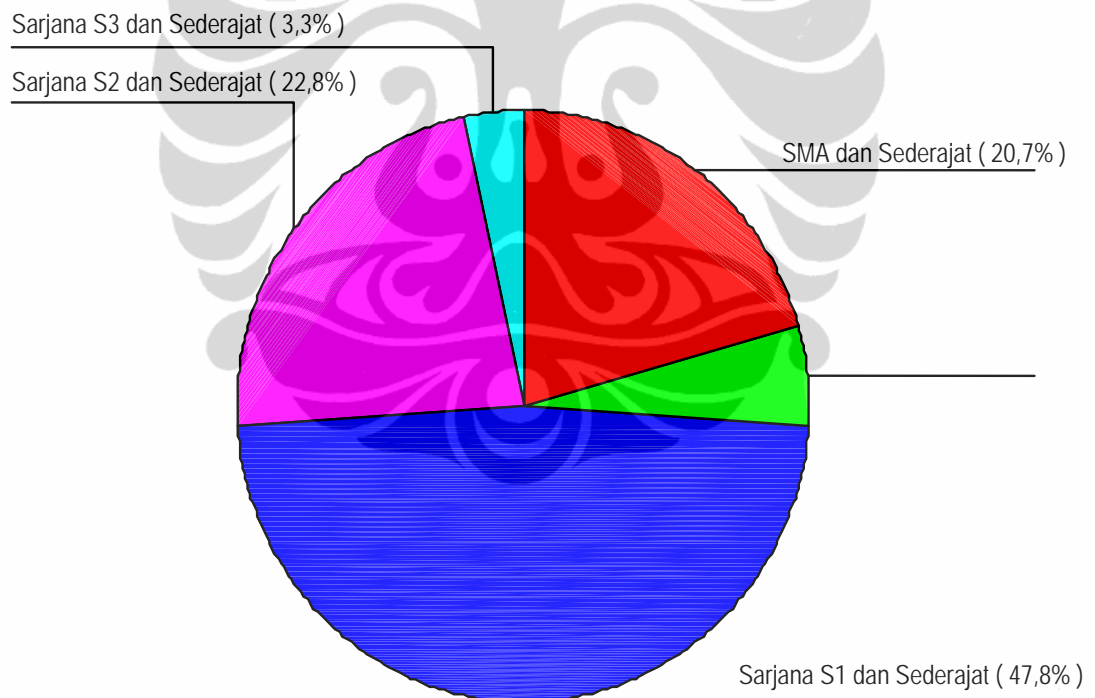


Sumber : Hasil pengolahan data dari penelitian April 2008

## 5. Pendidikan Formal Terakhir

Pendidikan formal terakhir pada saat penelitian dilakukan dari 92 responden, latar belakang pendidikan SMA dan sederajat sejumlah 19 orang atau 20,7 %, Diploma 3 dan sederajat sejumlah 5 orang atau 5,4 %, S1 dan sederajat sejumlah 44 orang atau 47,8 %, S2 dan sederajat sejumlah 21 atau 22,8 % dan S3 dan sederajat sejumlah 3 orang atau 3,3 % .

**Gambar 4.5**  
**Pendidikan Formal Terakhir responden**

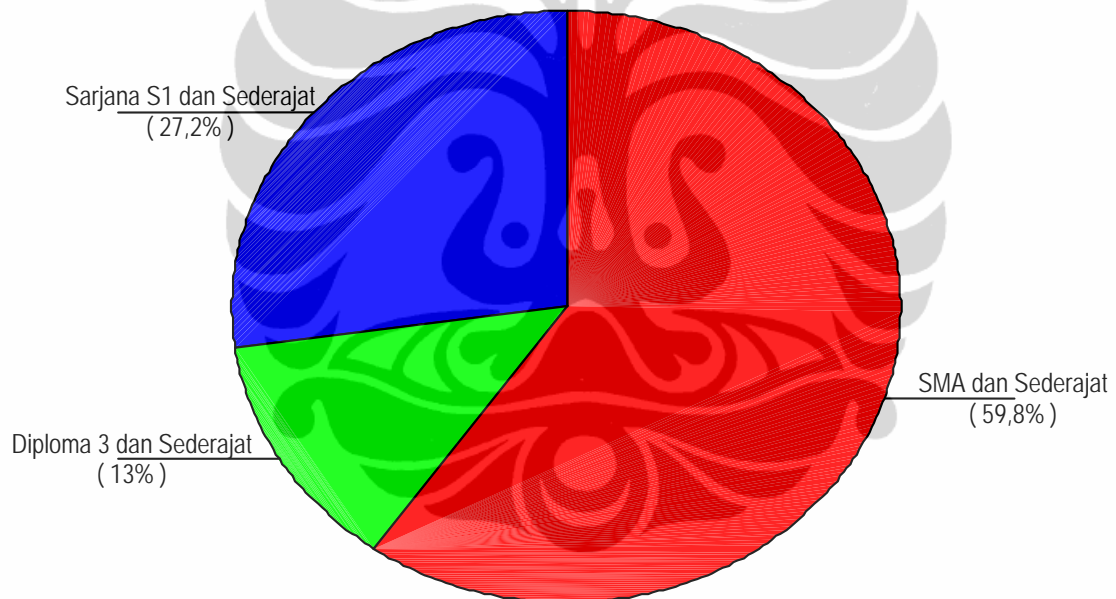


**Sumber : Hasil pengolahan data dari penelitian April 2008**

## 6. Pendidikan Awal Masuk BKKBN

Pendidikan awal pada waktu masuk BKKBN, dari 92 responden, latar belakang pendidikan SMA dan sederajat sejumlah 55 orang atau 59,8 %, Diploma 3 dan sederajat sejumlah 12 orang atau 13 %, S1 dan sederajat sejumlah 25 orang atau 27,2 % .

**Gambar 4.6**  
**Pendidikan Awal Responden masuk BKKBN**



**Sumber : Hasil pengolahan data dari penelitian April 2008**

## B. HASIL ANALISIS DATA

Untuk mengukur persepsi responden, dalam *Learning Organization Profile* digunakan skala 1 – 4 dengan penjelasan sbb. :

1. 4 : sudah diterapkan secara penuh (SS)
2. 3 : diterapkan secara luas (S)
3. 2 : diterapkan sekedarnya (TS)
4. 1 : sedikit atau kurang diterapkan (STS)

### 1. Hasil penelitian 5 aspek untuk seluruh responden

Berdasarkan hasil penelitian, skor untuk seluruh aspek dari 92 responden tanpa melihat karakteristik responden, adalah sebagai berikut : **Aspek Dinamika Pembelajaran (DP)** pada skor **27,73** ; aspek Transformasi Organisasi (**TO**) pada skor **27,12**; aspek **Pemberdayaan Manusia (PM)** pada skor **27,67**; aspek **Pengelolaan Pengetahuan (PP)** pada skor **27,22**; dan aspek **Aplikasi Teknologi (AT)** pada skor **26, 41**. Dengan demikian dari 92 responden secara rata-rata mempunyai persepsi bahwa penerapan Learning Organization yang dikembangkan oleh Marquard melalui aspek-aspek tersebut berada pada rentang skala 24 – 32 yaitu **Diterapkan secara luas**.

Hasil penelitian secara keseluruhan dapat digambarkan di bawah ini :

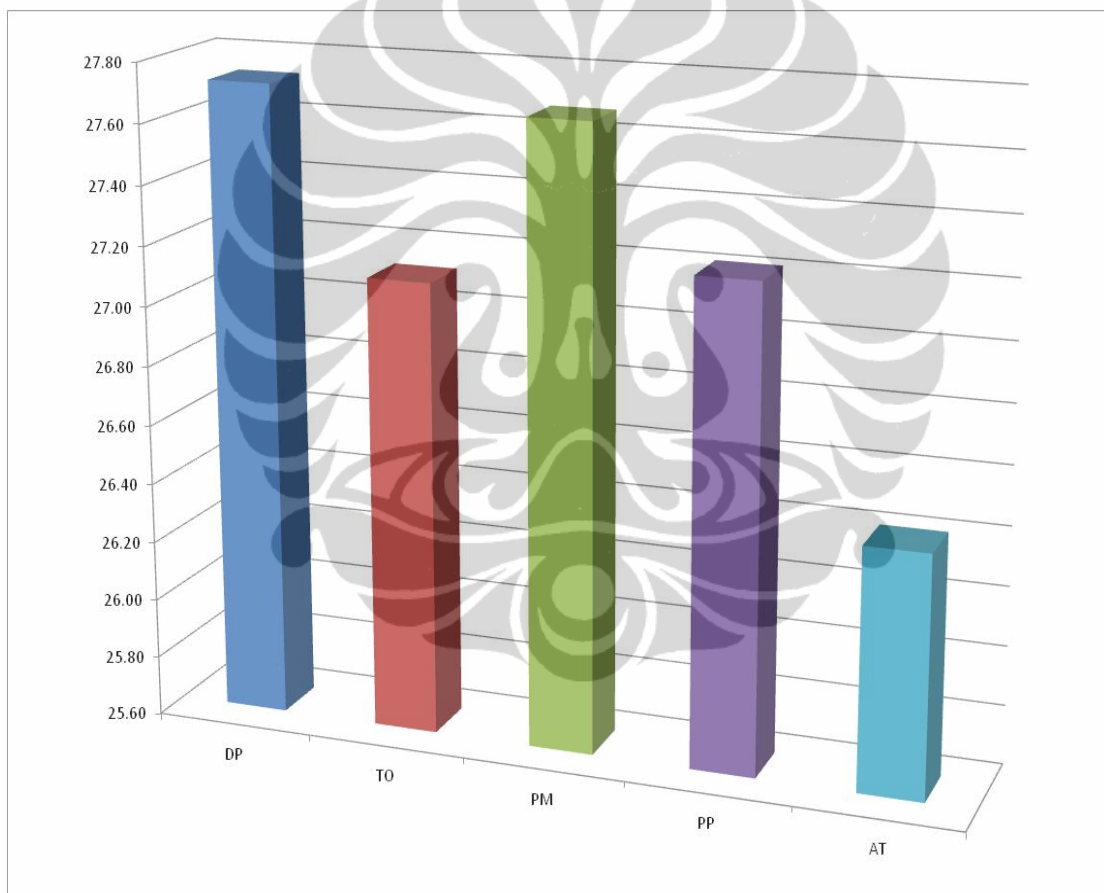
**Tabel 4.1.**  
**Gambaran Hasil penelitian 5 aspek**

Variabel	STS		TS		S		SS		Total	Skor
	Frek	%	Frek	%	Frek	%	Frek	%		
DP	39	4.2%	264	28.7%	484	52.6%	133	14.5%	2551	27.73
TO	75	8.2%	278	30.2%	400	43.5%	166	18.0%	2495	27.12
PM	61	6.6%	248	27.0%	455	49.5%	156	17.0%	2546	27.67
PP	50	5.4%	299	32.5%	428	46.5%	143	15.5%	2504	27.22
AT	132	14.3%	248	27.0%	358	38.9%	182	19.8%	2430	26.41

Sumber : Hasil pengolahan data dari penelitian April 2008

Hasil analisis deskriptif untuk kelima variabel menunjukkan bahwa kelima variabel tersebut memiliki skor yang berkisar antara 26.41 sampai dengan 27,73 dapat dilihat pada grafik di bawah ini.

**Grafik 4.1**  
**Rata-rata tingkat persepsi untuk lima aspek**



**Sumber : Hasil pengolahan data dari penelitian April 2008**



## 2. Hasil penelitian Aspek Dinamika Pembelajaran untuk seluruh responden

Berdasarkan hasil pengolahan data, diperoleh hasil untuk masing-masing aspek Learning Organization sebagai berikut :

### 2.1. Hasil penelitian Aspek Dinamika Pembelajaran untuk seluruh responden

Pada Aspek Dinamika Pembelajaran, total skor yang diperoleh adalah  $(39 \times 1) + (264 \times 2) + (484 \times 3) + (133 \times 4) = 2.551$  frekuensi, sehingga menghasilkan skor  $2.551 : 92 = 27,73$  dengan demikian berdasarkan hasil tersebut rata-rata persepsi pegawai ada pada rentang 24 – 32 yaitu pada **Diterapkan secara luas**, walaupun demikian terlihat pada DP 05 dijumpai skor 23,8 yang artinya pada pertanyaan **Pembelajaran menggunakan beberapa metode seperti diskusi informal, studi banding, melalui musik, melalui video, dsb**, persepsi responden hampir ada pada **Diterapkan Sekedarnya**.

Uraian tersebut dapat digambarkan dalam tabel di bawah ini :

**Tabel 4.2.**  
**Gambaran Hasil penelitian**  
**Aspek Dinamika Pembelajaran**

DP	STS (1)		TS (2)		S (3)		SS (4)		Skor	Mean	Total Responden
	Frek	%	Frek	%	Frek	%	Frek	%			
DP01	3	3.3%	28	30.4%	42	45.7%	19	20.7%	261	2.837	92
DP02	2	2.2%	18	19.6%	52	56.5%	20	21.7%	274	2.978	92
DP03	1	1.1%	21	22.8%	55	59.8%	15	16.3%	268	2.913	92
DP04	3	3.3%	20	21.7%	58	63.0%	11	12.0%	261	2.837	92
DP05	8	8.7%	47	51.1%	31	33.7%	6	6.5%	219	2.380	92
DP06	4	4.3%	28	30.4%	51	55.4%	9	9.8%	249	2.707	92
DP07	3	3.3%	28	30.4%	51	55.4%	10	10.9%	252	2.739	92
DP08	5	5.4%	15	16.3%	52	56.5%	20	21.7%	271	2.946	92
DP09	3	3.3%	32	34.8%	45	48.9%	12	13.0%	250	2.717	92
DP10	7	7.6%	27	29.3%	47	51.1%	11	12.0%	246	2.674	92
<b>Total</b>	<b>39</b>	<b>4.2%</b>	<b>264</b>	<b>28.7%</b>	<b>484</b>	<b>52.6%</b>	<b>133</b>	<b>14.5%</b>	<b>2551</b>	<b>2.773</b>	<b>920</b>

Sumber : Hasil pengolahan data dari penelitian April 2008

## 2.2. Aspek Transformasi Organisasi

Pada Aspek Transformasi Organisasi, total skor yang diperoleh adalah  $(75 \times 1) + (278 \times 2) + (400 \times 3) + (166 \times 4) = 2.712$  frekuensi, sehingga menghasilkan skor  $2.495 : 92 = 27,12$ , dengan demikian berdasarkan hasil tersebut rata-rata persepsi pegawai ada pada rentang 24 – 32 yaitu pada **Diterapkan secara luas**, walaupun demikian terlihat pada TO 06 dijumpai skor **20,98** yang artinya pada pertanyaan **Pegawai/tim yang berhasil mengembangkan pengetahuan dan kemampuannya atau membantu orang lain, untuk mengembangkan pengetahuan kemampuannya, diberi penghargaan**, persepsi responden hampir ada pada **Diterapkan Sekedarnya**.

Uraian tersebut dapat digambarkan dalam tabel di bawah ini:

**Tabel 4.3.**  
**Gambaran Hasil penelitian**  
**Aspek Transformasi Organisasi**

TO	STS (1)		TS (2)		S (3)		SS (4)		Skor	Mean	Total Responden
	Frek	%	Frek	%	Frek	%	Frek	%			
TO01	5	5.4%	23	25.0%	46	50.0%	18	19.6%	261	2.837	92
TO02	1	1.1%	11	12.0%	45	48.9%	35	38.0%	298	3.239	92
TO03	2	2.2%	23	25.0%	46	50.0%	21	22.8%	270	2.935	92
TO04	3	3.3%	19	20.7%	50	54.3%	20	21.7%	271	2.946	92
TO05	3	3.3%	26	28.3%	45	48.9%	18	19.6%	262	2.848	92
TO06	20	21.7%	46	50.0%	23	25.0%	3	3.3%	193	2.098	92
TO07	7	7.6%	30	32.6%	43	46.7%	11	12.0%	240	2.609	92
TO08	6	6.5%	47	51.1%	29	31.5%	10	10.9%	227	2.467	92
TO09	24	26.1%	35	38.0%	29	31.5%	4	4.3%	197	2.141	92
TO10	4	4.3%	18	19.6%	44	47.8%	26	28.3%	276	3.000	92
<b>Total</b>	<b>75</b>	<b>8.2%</b>	<b>278</b>	<b>30.2%</b>	<b>400</b>	<b>43.5%</b>	<b>166</b>	<b>18.0%</b>	<b>2495</b>	<b>2.712</b>	<b>920</b>

Sumber : Hasil pengolahan data dari penelitian April 2008

## 2.3. Aspek Pemberdayaan Manusia

Pada Aspek Pemberdayaan Manusia, total skor yang diperoleh adalah  $(61 \times 1) + (248 \times 2) + (455 \times 3) + (156 \times 4) = 2.546$  frekuensi, sehingga menghasilkan skor

2.546 : 92 = **27,67** dengan demikian berdasarkan hasil tersebut rata-rata persepsi pegawai ada pada rentang 24 – 32 yaitu pada **Diterapkan secara luas**, walaupun demikian terlihat pada PM10 dijumpai skor **22,17** yang artinya pada pertanyaan **Pegawai secara aktif mencari mitra belajar diantara pelanggan masyarakatan dan mitra kerja lainnya**, persepsi responden ada pada **Diterapkan Sekedarnya**.

Uraian tersebut dapat digambarkan dalam tabel di bawah ini:

**Tabel 4.4.**  
**Gambaran Hasil penelitian**  
**Aspek Pemberdayaan Manusia**

PM	STS (1)		TS (2)		S (3)		SS (4)		Skor	Mean	Total Responden
	Frek	%	Frek	%	Frek	%	Frek	%			
PM01	4	4.3%	17	18.5%	48	52.2%	23	25.0%	274	2.978	92
PM02	2	2.2%	22	23.9%	55	59.8%	13	14.1%	263	2.859	92
PM03	0	0.0%	32	34.8%	43	46.7%	17	18.5%	261	2.837	92
PM04	3	3.3%	24	26.1%	45	48.9%	20	21.7%	266	2.891	92
PM05	3	3.3%	17	18.5%	47	51.1%	25	27.2%	278	3.022	92
PM06	2	2.2%	13	14.1%	53	57.6%	24	26.1%	283	3.076	92
PM07	11	12.0%	25	27.2%	40	43.5%	16	17.4%	245	2.663	92
PM08	8	8.7%	31	33.7%	46	50.0%	7	7.6%	236	2.565	92
PM09	10	10.9%	28	30.4%	46	50.0%	8	8.7%	236	2.565	92
PM10	18	19.6%	39	42.4%	32	34.8%	3	3.3%	204	2.217	92
<b>Total</b>	<b>61</b>	<b>6.6%</b>	<b>248</b>	<b>27.0%</b>	<b>455</b>	<b>49.5%</b>	<b>156</b>	<b>17.0%</b>	<b>2546</b>	<b>2.767</b>	<b>920</b>

Sumber : Hasil pengolahan data dari penelitian April 2008

#### 2.4. Aspek Pengelolaan Pengetahuan

Pada Aspek Pemberdayaan Manusia, total skor yang diperoleh adalah  $(50 \times 1) + (299 \times 2) + (428 \times 3) + (143 \times 4) = 2.504$  frekuensi, sehingga menghasilkan skor  $2.504 : 92 = \mathbf{27,22}$  dengan demikian berdasarkan hasil tersebut rata-rata persepsi pegawai ada pada rentang 24 – 32 yaitu pada **Diterapkan secara luas**

Uraian tersebut dapat digambarkan dalam tabel di bawah ini:

**Tabel 4.5.**  
**Gambaran Hasil penelitian**  
**Aspek Pengelolaan Pengetahuan**

PP	STS (1)		TS (2)		S (3)		SS (4)		Skor	Mean	Total Responden
	Frek	%	Frek	%	Frek	%	Frek	%			
PP01	6	6.5%	33	35.9%	37	40.2%	16	17.4%	247	2.685	92
PP02	5	5.4%	23	25.0%	36	39.1%	28	30.4%	271	2.946	92
PP03	2	2.2%	25	27.2%	49	53.3%	16	17.4%	263	2.859	92
PP04	6	6.5%	30	32.6%	54	58.7%	2	2.2%	236	2.565	92
PP05	10	10.9%	37	40.2%	31	33.7%	14	15.2%	233	2.533	92
PP06	7	7.6%	34	37.0%	39	42.4%	12	13.0%	240	2.609	92
PP07	3	3.3%	23	25.0%	54	58.7%	12	13.0%	259	2.815	92
PP08	8	8.7%	38	41.3%	41	44.6%	5	5.4%	227	2.467	92
PP09	3	3.3%	33	35.9%	42	45.7%	14	15.2%	251	2.728	92
PP10	0	0.0%	23	25.0%	45	48.9%	24	26.1%	277	3.011	92
<b>Total</b>	<b>50</b>	<b>5.4%</b>	<b>299</b>	<b>32.5%</b>	<b>428</b>	<b>46.5%</b>	<b>143</b>	<b>15.5%</b>	<b>2504</b>	<b>2.722</b>	<b>920</b>

Sumber : Hasil pengolahan data dari penelitian April 2008

### 2.5. Aspek Aplikasi Teknologi

Pada Aspek Aplikasi Teknologi, total skor yang diperoleh adalah  $(132 \times 1) + 248 \times 2) + (358 \times 3) + (182 \times 4) = 2.430$  frekuensi, sehingga menghasilkan skor  $2.430 : 92 = 26,41$ , dengan demikian berdasarkan hasil tersebut rata-rata persepsi pegawai ada pada rentang 24 – 32 yaitu pada **Diterapkan secara luas**, akan tetapi terlihat pada AT 03, pertanyaan Direktorat Memiliki fasilitas belajar (ruang pelatihan, konferensi) dilengkapi dengan sarana multi media dan lingkungan belajar yang mengintegrasikan seni, warna, musik dan alat-alat peraga, tingkat persepsi responden pada skor 22,61 yang artinya ada pada tingkat **Diterapkan sekedarnya**, demikian juga pada AT 05, pertanyaan Menggunakan teknologi kelompok (groupware technology) untuk mengelola proses-proses di kelompok (manajemen proyek, manajemen rapat, group dll) ada pada skor 22,93, ada pada tingkat **Diterapkan sekedarnya**; untuk AT 08, pertanyaan Pegawai mendesain/memuat program EPSS sesuai kebutuhan pekerja, ada pada skor 20,87, ada pada tingkat **Diterapkan sekedarnya**.

Uraian tersebut dapat digambarkan dalam tabel di bawah ini:

**Tabel 4.6.**  
**Gambaran Hasil penelitian**  
**Aspek Aplikasi Teknologi**

AT	STS (1)		TS (2)		S (3)		SS (4)		Skor	Mean	Total Responden
	Frek	%	Frek	%	Frek	%	Frek	%			
AT01	3	3.3%	9	9.8%	33	35.9%	47	51.1%	308	3.348	92
AT02	0	0.0%	13	14.1%	43	46.7%	36	39.1%	299	3.250	92
AT03	26	28.3%	30	32.6%	22	23.9%	14	15.2%	208	2.261	92
AT04	9	9.8%	22	23.9%	38	41.3%	23	25.0%	259	2.815	92
AT05	16	17.4%	40	43.5%	29	31.5%	7	7.6%	211	2.293	92
AT06	6	6.5%	33	35.9%	39	42.4%	14	15.2%	245	2.663	92
AT07	26	28.3%	22	23.9%	32	34.8%	12	13.0%	214	2.326	92
AT08	29	31.5%	30	32.6%	29	31.5%	4	4.3%	192	2.087	92
AT09	5	5.4%	22	23.9%	48	52.2%	17	18.5%	261	2.837	92
AT10	12	13.0%	27	29.3%	45	48.9%	8	8.7%	233	2.533	92
<b>Total</b>	<b>132</b>	<b>14.3%</b>	<b>248</b>	<b>27.0%</b>	<b>358</b>	<b>38.9%</b>	<b>182</b>	<b>19.8%</b>	<b>2430</b>	<b>2.641</b>	<b>920</b>

Sumber : Hasil pengolahan data dari penelitian April 2008

### 3. Hasil Penelitian 5 aspek berdasarkan karakteristik responden

Untuk selanjutnya akan disajikan hasil analisis untuk masing-masing indikator dan berdasarkan karakteristik responden seperti dibawah ini :

#### 3.1. Jenis kelamin

Pada seluruh aspek Dinamika Pembelajaran, Transformasi Organisasi, Pemberdayaan Manusia, Pengelolaan Pengetahuan, Aplikasi Teknologi, responden laki-laki menjawab pada skor antara 26,50 – 27,7, sedangkan responden perempuan menjawab pada skor antara 25,98 – 28,15, yang bisa dinyatakan, bahwa tidak ada perbedaan persepsi antara responden laki-laki dan perempuan untuk seluruh aspek, yaitu ada pada rentang skala 24 – 32, menurut metoda yang dikembangkan Marquard ada pada tingkat **Diterapkan secara luas**.

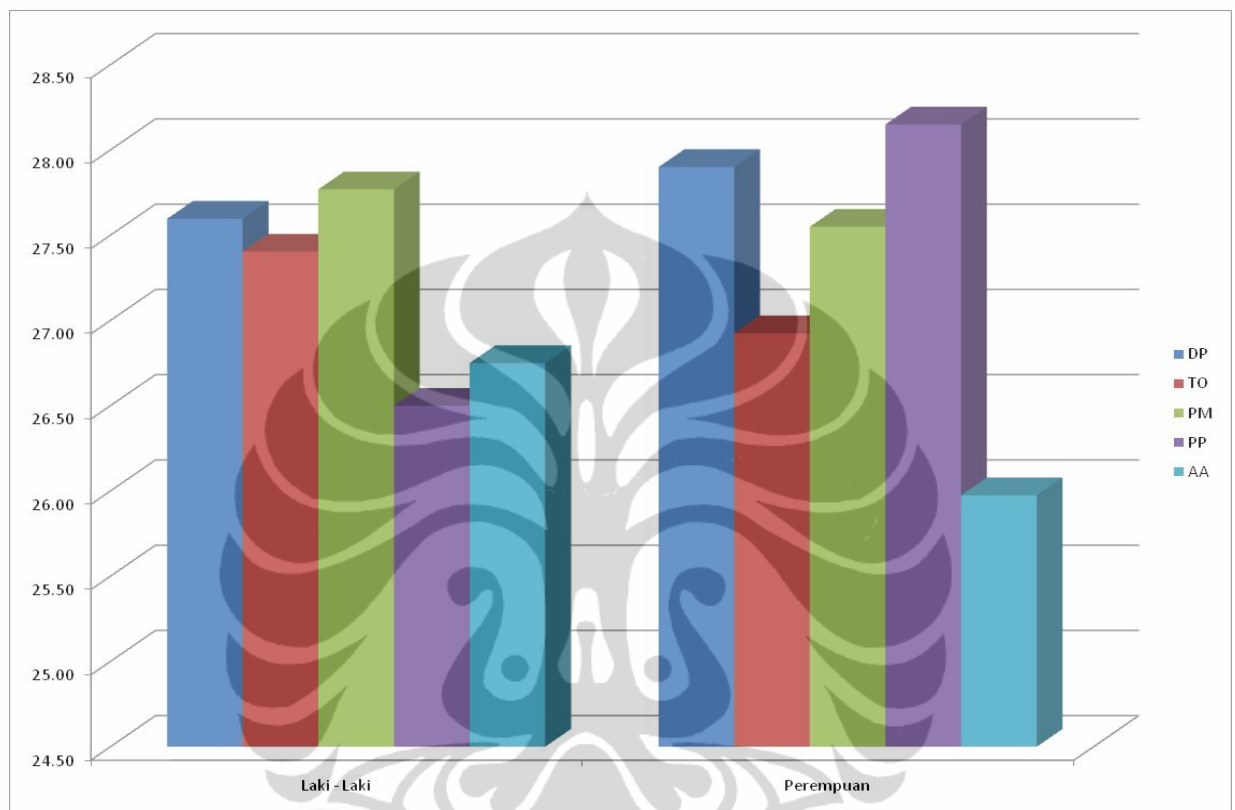
**Tabel 4.7**  
**Gambaran Hasil penelitian 5 aspek**  
**Berdasarkan jenis kelamin**

Dimensi		DP	TO	PM	PP	AA
Jenis Kelamin	Laki – Laki	27.60	27.40	27.77	26.50	26.75
		Luas	Luas	Luas	Luas	Luas
	Perempuan	27.90	26.93	27.55	28.15	25.98
		Luas	Luas	Luas	Luas	Luas

**Sumber : Hasil pengolahan data dari penelitian April 2008**

Hasil analisis deskriptif untuk kelima variabel menunjukkan bahwa kelima variabel tersebut memiliki skor yang berkisar antara 25,98 sampai dengan 28,15 dapat dilihat pada grafik di bawah ini.

**Grafik 4. 2**  
**Rata-rata tingkat persepsi responden berdasarkan jenis kelamin**



Sumber : Hasil pengolahan data dari penelitian April 2008

### 3.2. Usia

#### 3.2.1. Aspek Dinamika Pembelajaran

Skor responden yang berada pada kelompok usia 26 – 30 tahun, rata-rata berada pada 29.42, untuk kelompok umur 31 – 35 pada skor 25,33; kelompok usia 36-40 tahun pada skor 29.50; kelompok umur 41-45 pada skor 26,45; kelompok umur 46-50 tahun pada skor 27,11; dan kelompok umur > 50 tahun ada pada rata-rata 29,07. Rata-rata skor pada berada pada rentang 25.33 – 29,50, berada dalam range yang dikembangkan oleh Marquard adalah 24 – 32, dapat disimpulkan bahwa tidak ada perbedaan persepsi pada setiap kelompok usia untuk Penerapan *learning*

*organization* dilihat dari aspek **Dinamika Pembelajaran** yaitu pada tingkat **Diterapkan secara luas**

### 3.2.2. Aspek Transformasi Organisasi

Skor responden yang berada pada kelompok usia 26 – 30 tahun, rata-rata berada pada **29.75**; untuk kelompok umur 31 – 35 pada skor 28,33; kelompok usia 36-40 tahun pada skor 28.00 kelompok umur 41-45 pada skor 28.45; kelompok umur 46-50 tahun pada skor **25,33** dan kelompok umur > 50 tahun ada pada rata-rata 29,07. Rata-rata skor pada berada pada rentang **25.33 – 29,75** berada dalam range yang dikembangkan Marquard yaitu 24 – 32, dapat disimpulkan bahwa tidak ada perbedaan persepsi pada setiap kelompok usia untuk Penerapan *learning organization* dilihat dari aspek **Transformasi organisasi** yaitu pada tingkat **Diterapkan secara luas**

### 3.2.3. Aspek Pemberdayaan Manusia

Skor responden yang berada pada kelompok usia 26 – 30 tahun, rata-rata berada pada **29.92**; untuk kelompok umur **31 – 35** pada skor **23,33**; kelompok usia 36-40 tahun pada skor 26,67 kelompok umur 41-45 pada skor 27,09; kelompok umur 46-50 tahun pada skor 27,15 dan kelompok umur > 50 tahun ada pada rata-rata 29,29; Rata-rata skor pada berada pada rentang **23, 33 – 29,92** berada dalam range yang dikembangkan Marquard yaitu 16- 23 dan 24 – 32, dapat disimpulkan bahwa pada kelompok usia 31 – 35 terlihat tingkat persepsi untuk aspek ini ada pada tingkat **Diterapkan sekedarnya**, pada kelompok lainnya terlihat persepsi yang tidak berbeda untuk Penerapan *learning organization* dilihat dari aspek **Pemberdayaan Manusia** yaitu pada tingkat **Diterapkan secara luas**

### 3.2.4. Aspek Pengelolaan Pengetahuan

Skor responden yang berada pada kelompok usia 26 – 30 tahun, rata-rata berada pada 29.08; untuk kelompok umur **31 – 35** pada skor **21,67** kelompok usia 36-40 tahun pada skor **29,83**; kelompok umur 41-45 pada skor 25,27; kelompok umur 46-50 tahun pada skor 27,09 dan kelompok umur > 50 tahun ada pada rata-rata 27,64- rata skor pada berada pada rentang **21,67 – 29,83** berada dalam range yang dikembangkan Marquard yaitu 16 - 23 dan 24 – 32, dapat disimpulkan bahwa pada kelompok usia 31 – 35 terlihat tingkat persepsi untuk aspek ini ada pada tingkat



**Diterapkan sekedarnya**, pada kelompok lainnya terlihat persepsi yang tidak berbeda untuk Penerapan *learning organization* dilihat dari aspek **Pemberdayaan Manusia** yaitu pada tingkat **Diterapkan secara luas**.

### 3.2.5. Aspek Aplikasi Teknologi

Skor responden yang berada pada kelompok usia 26 – 30 tahun, rata-rata berada pada 28,08 untuk kelompok umur 31 – 35 pada skor 28,67; kelompok usia 36-40 tahun pada skor **29,17**; kelompok umur 41-45 pada skor **23,91**; kelompok umur 46-50 tahun pada skor 25,96; dan kelompok umur > 50 tahun ada pada rata-rata 26,79; rata-rata skor pada berada pada rentang **23,91 – 29,17** berada dalam range yang dikembangkan Marquard yaitu 16- 23 dan 24 – 32, dapat disimpulkan bahwa pada kelompok usia 41 - 45 terlihat tingkat persepsi untuk aspek ini ada pada tingkat **Diterapkan sekedarnya**, pada kelompok lainnya terlihat persepsi yang tidak berbeda bahwa Penerapan *learning organization* dilihat dari aspek **Aplikasi Teknologi** yaitu pada tingkat **Diterapkan secara luas**.

Secara keseluruhan hasil analisis tersebut dapat digambarkan pada table di bawah ini:

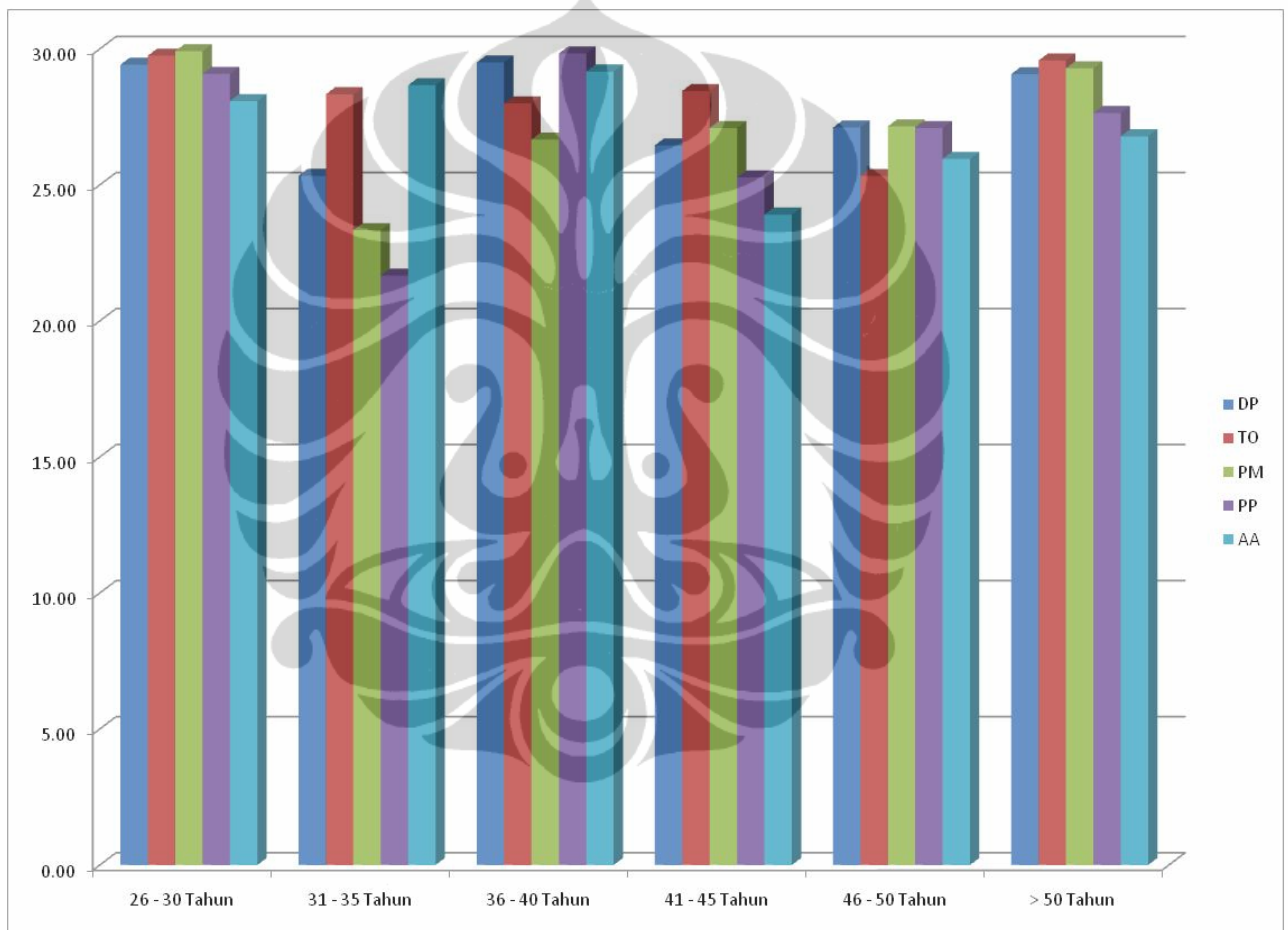
**Tabel 4.8.**  
**Gambaran Hasil penelitian 5 aspek**  
**Berdasarkan usia**

Dimensi		DP	TO	PM	PP	AA
Usia	26 - 30	29.42	<b>29.75</b>	<b>29.92</b>	29.08	28.08
	Tahun	Luas	Luas	Luas	Luas	Luas
	31 - 35	<b>25.33</b>	28.33	<b>23.33</b>	<b>21.67</b>	28.67
	Tahun	Luas	Luas	Sekedar	Sekedar	Luas
	36 - 40	<b>29.50</b>	28.00	26.67	<b>29.83</b>	<b>29.17</b>
	Tahun	Luas	Luas	Luas	Luas	Luas
	41 - 45	26.45	28.45	27.09	25.27	<b>23.91</b>
	Tahun	Luas	Luas	Luas	Luas	Sekedar
46 - 50	27.11	<b>25.33</b>	27.15	27.09	25.96	
Tahun	Luas	Luas	Luas	Luas	Luas	
> 50	29.07	29.57	29.29	27.64	26.79	
Tahun	Luas	Luas	Luas	Luas	Luas	

**Sumber : Hasil pengolahan data dari penelitian April 2008**

Gambaran Hasil analisis tersebut diatas untuk kelima variabel berdasarkan kelompok usia memiliki skor yang berkisar antara 21,67 sampai dengan 29,92 dapat dilihat pada grafik di bawah ini.

**Grafik 4. 3**  
**Rata-rata tingkat persepsi responden berdasarkan kelompok usia**



**Sumber : Hasil pengolahan data dari penelitian April 2008**

Dari analisis tersebut, pada kelompok usia 31-35 tahun yang merupakan usia produktif, perlu diberikan peluang dan kesempatan untuk peningkatan pembelajaran khusus aspek Pengelolaan Pengetahuan, melalui berbagai forum seperti rapat komponen, rapat ke deputian serta melalui studi banding, dan seminar serta forum

lainnya yang sudah dibakukan dalam mekanisme di Kedepuyan Bidang Informasi Keluarga dan Pematukan Kebijakan Programn

### **3.3. Masa kerja**

#### **3.3.1. Aspek Dinamika Pembelajaran**

Skor responden yang berada pada kelompok masa kerja 0 – 5 tahun, rata-rata berada pada 29,29, untuk masa kerja 6 – 10 tahun pada skor 26,00; kelompok masa kerja 11-15 tahun pada skor 19,00; masa kerja 16 – 20 tahun pada skor 28,44; masa kerja 21 – 25 tahun pada skor 26,56; dan masa kerja > 25 tahun ada pada rata-rata 28,81. Rata-rata skor pada berada pada rentang 19 – 29,29 berada dalam range yang dikembangkan Marquard yaitu 16 - 23 dan 24 – 32, dapat disimpulkan bahwa pada kelompok masa kerja 11-15 tahun terlihat tingkat persepsi untuk aspek ini ada pada tingkat Diterapkan sekedarnya, pada kelompok lainnya terlihat persepsi yang tidak berbeda bahwa Penerapan *learning organization* dilihat dari aspek **Dinamika pembelajaran** yaitu pada tingkat **Diterapkan secara luas**.

#### **3.3.2. Aspek Transformasi Organisasi**

Skor responden yang berada pada kelompok masa kerja 0 – 5 tahun, rata-rata berada pada 30,29 untuk masa kerja 6 – 10 tahun pada skor 25,00 kelompok masa kerja 11-15 tahun pada skor 33,00; masa kerja 16 – 20 tahun pada skor 27,67; masa kerja 21 – 25 tahun pada skor 26,15; dan masa kerja > 25 tahun ada pada rata-rata 26,89. Rata-rata skor pada berada pada rentang 25,00 – 33,00 berada dalam range yang dikembangkan Marquard yaitu 24 – 32, dan Di atas 33, sehingga dapat disimpulkan bahwa pada kelompok masa kerja 11-15 tahun terlihat tingkat persepsi untuk aspek ini ada pada tingkat **Diterapkan secara penuh**, pada kelompok lainnya terlihat persepsi yang tidak berbeda bahwa Penerapan *learning organization* dilihat dari aspek **Transformasi Organisasi** yaitu pada tingkat **Diterapkan secara luas**.

#### **3.3.3 Aspek Pemberdayaan Manusia**

Skor responden yang berada pada kelompok masa kerja 0 – 5 tahun, rata-rata berada pada 29,43; untuk masa kerja 6 – 10 tahun pada skor 26,00; kelompok masa kerja 11-15 tahun pada skor 11,00; masa kerja 16 – 20 tahun pada skor

26,56; masa kerja 21 – 25 tahun pada skor 27,62; dan masa kerja > 25 tahun ada pada rata-rata 27,96. Rata-rata skor pada berada pada rentang **11,00 – 29,43**, berada dalam range yang dikembangkan Marquard yaitu Di bawah 16 dan 24 - 32, sehingga dapat disimpulkan bahwa pada kelompok masa kerja **11-15 tahun** terlihat tingkat persepsi untuk aspek ini ada pada tingkat **Sedikit atau kurang diterapkan**, pada kelompok lainnya terlihat persepsi yang tidak berbeda bahwa Penerapan *learning organization* dilihat dari aspek **Pemberdayaan Manusia** yaitu pada tingkat **Diterapkan secara luas**.

#### **3.3.4. Aspek Pengelolaan Pengetahuan**

Skor responden yang berada pada kelompok masa kerja 0 – 5 tahun, rata-rata berada pada 28,36; untuk masa kerja 6 – 10 tahun pada skor 24,50; kelompok masa kerja 11-15 tahun pada skor **21,00** masa kerja 16 – 20 tahun pada skor **29,11**; masa kerja 21 – 25 tahun pada skor 26,90 dan masa kerja > 25 tahun ada pada rata-rata 26,89. Rata-rata skor pada berada pada rentang **21,00 – 29,11** berada dalam range yang dikembangkan Marquard yaitu 16 – 23 dan 24 - 32, sehingga dapat disimpulkan bahwa pada kelompok masa kerja **11-15 tahun** terlihat tingkat persepsi untuk aspek ini ada pada tingkat **Diterapkan sekedarnya**, pada kelompok lainnya terlihat persepsi yang tidak berbeda bahwa Penerapan *learning organization* dilihat dari aspek **Pengelolaan Pengetahuan** yaitu pada tingkat **Diterapkan secara luas**.

#### **3.3. 5. Aspek Aplikasi Teknologi**

Skor responden yang berada pada kelompok masa kerja 0 – 5 tahun, rata-rata berada pada 28,14; untuk masa kerja 6 – 10 tahun pada skor **30,00**; kelompok masa kerja 11-15 tahun pada skor **20,00** masa kerja 16 – 20 tahun pada skor 29,44; masa kerja 21 – 25 tahun pada skor 24,36 dan masa kerja > 25 tahun ada pada rata-rata 27,44. Rata-rata skor pada berada pada rentang **20,00 – 29,11** berada dalam range yang dikembangkan Marquard yaitu 16 – 23 dan 24 - 30, sehingga dapat disimpulkan bahwa pada kelompok masa kerja **11-15 tahun** terlihat tingkat persepsi untuk aspek ini ada pada tingkat **Diterapkan sekedarnya**, pada kelompok lainnya terlihat persepsi yang tidak berbeda bahwa Penerapan *learning organization* dilihat dari aspek **Aplikasi Teknologi** yaitu pada tingkat **Diterapkan secara luas**.

Secara keseluruhan hasil analisis tersebut dapat digambarkan pada table di bawah ini:

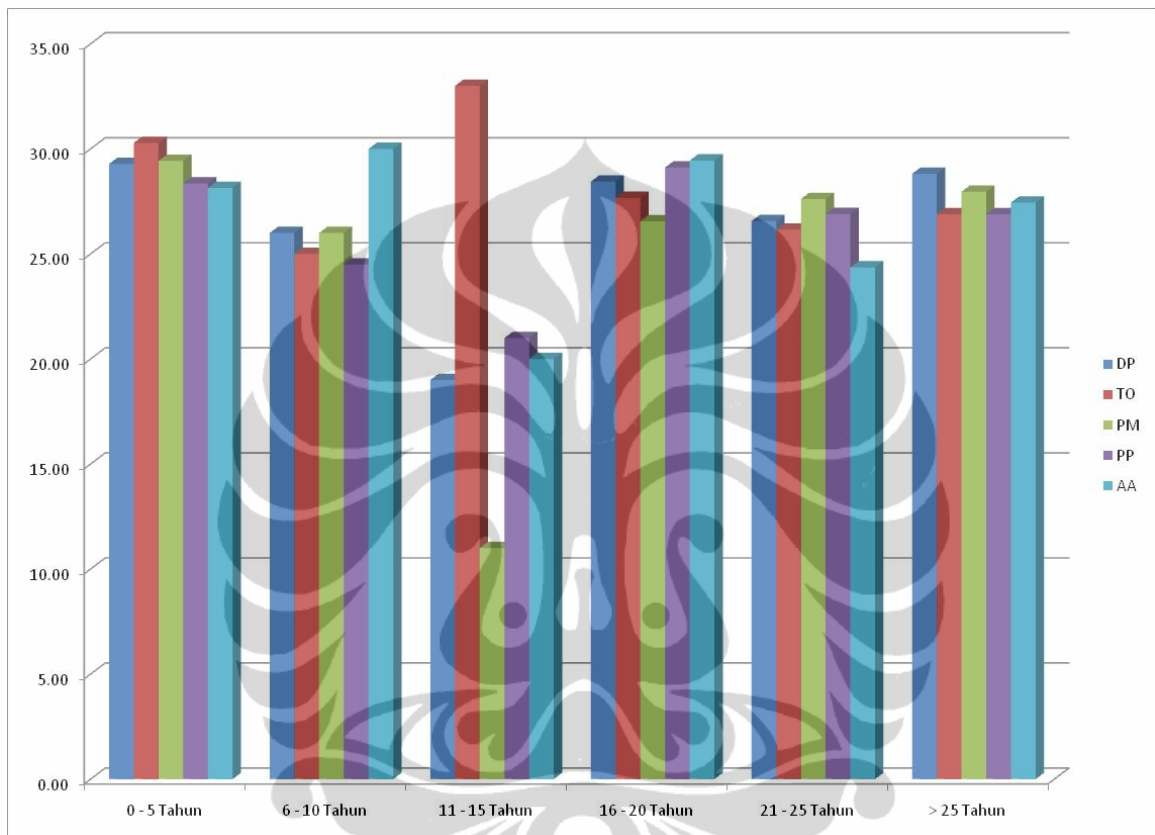
**Tabel 4.9**  
**Gambaran Hasil penelitian 5 aspek berdasarkan masa kerja**

Dimensi		DP	TO	PM	PP	AA
Masa Kerja	0 - 5 Tahun	29.29	30.29	29.43	28.36	28.14
		Luas	Luas	Luas	Luas	Luas
	6 - 10 Tahun	26.00	25.00	26.00	24.50	30.00
		Luas	Luas	Luas	Luas	Luas
	11 - 15 Tahun	19.00	33.00	11.00	21.00	20.00
		Sekedar	Penuh	Kurang	Sekedar	Sekedar
	16 - 20 Tahun	28.44	27.67	26.56	29.11	29.44
		Luas	Luas	Luas	Luas	Luas
	21 - 25 Tahun	26.56	26.15	27.62	26.90	24.36
		Luas	Luas	Luas	Luas	Luas
	> 25 Tahun	28.81	26.89	27.96	26.89	27.44
		Luas	Luas	Luas	Luas	Luas

**Sumber : Hasil pengolahan data dari penelitian April 2008**

Gambaran Hasil analisis tersebut diatas untuk kelima variabel berdasarkan kelompok masa kerja memiliki skor yang berkisar antara 11,00 sampai dengan 33,00 dapat dilihat pada grafik di bawah ini.

**Grafik 4. 4**  
**Rata-rata tingkat persepsi responden berdasarkan masa kerja**



**Sumber : Hasil pengolahan data dari penelitian April 2008**

Dari hasil analisis tersebut, terlihat untuk pegawai dengan masa kerja 11 – 15 tahun, terlihat kurang terlibat pada aspek pemberdayaan manusia .

### **3.4. Hasil penelitian 5 aspek berdasarkan jabatan**

#### **3.4.1. Aspek Dinamika Pembelajaran**

Skor responden yang berada pada kelompok Staf, rata-rata berada pada **25,63**; Eselon IV pada skor 28,91; eselon III pada skor 29,25; eselon II pada skor 32,00; Eselon I pada skor **35,00**. Rata-rata skor pada berada pada rentang **25,63 – 35,00** berada dalam range yang dikembangkan Marquard yaitu 24 – 32 dan diatas 32, dapat disimpulkan bahwa pada kelompok jabatan Eselon I terlihat tingkat persepsi

untuk aspek ini ada pada tingkat **Sudah diterapkan secara penuh**, pada kelompok lainnya terlihat persepsi yang tidak berbeda bahwa Penerapan *learning organization* dilihat dari aspek **Dinamika pembelajaran** yaitu pada tingkat **Diterapkan secara luas**

#### 3.4.2. Aspek Transformasi Organisasi

Skor responden yang berada pada kelompok Staf, rata-rata berada pada 26,88; Eselon IV pada skor 28,21; Eselon III pada skor **23,58**; eselon II pada skor 29,60; Eselon I pada skor **38,00**. Rata-rata skor pada berada pada rentang **26,88 – 38,00** berada dalam range yang dikembangkan Marquard yaitu 16- 23, 24 – 32 dan diatas 32, dapat disimpulkan bahwa pada kelompok jabatan Eselon I terlihat tingkat persepsi untuk aspek ini ada pada tingkat sudah **Diterapkan secara penuh**, pada kelompok jabatan Eselon III ada pada tingkat **Diterapkan sekedarnya**, pada kelompok staf, eselon IV dan eselon II terlihat persepsi yang tidak berbeda bahwa Penerapan *learning organization* dilihat dari aspek **Transformasi Organisasi** yaitu pada tingkat **Diterapkan secara luas**

#### 3.4.3. Aspek Pemberdayaan Manusia

Skor responden yang berada pada kelompok Staf, rata-rata berada pada **26,02**; Eselon IV pada skor 28,03; Eselon III pada skor 26,58; eselon II pada skor 33,80; Eselon I pada skor **37,00**. Rata-rata skor pada berada pada rentang **26,02 – 37,00** berada dalam range yang dikembangkan Marquard yaitu 24 – 32 dan diatas 32, dapat disimpulkan bahwa pada kelompok Staf, eselon IV, eselon III ada pada tingkat **Diterapkan secara luas**, pada kelompok eselon II dan eselon I, terlihat persepsi yang bahwa Penerapan *learning organization* dilihat dari aspek **Pemberdayaan Manusia** yaitu pada tingkat **Sudah diiterapkan secara penuh**.

#### 3.4.4. Aspek Pengelolaan Pengetahuan

Skor responden yang berada pada kelompok Staf, rata-rata berada pada **25,34**; Eselon IV pada skor 29,00; Eselon III pada skor 25,58; eselon II pada skor 30,80; Eselon I pada skor **35,00**. Rata-rata skor pada berada pada rentang **25,34 – 35,00** berada dalam range yang dikembangkan Marquard yaitu 24 – 32 dan diatas 32, dapat disimpulkan bahwa pada seluruh kelompok jabatan Staf, eselon IV, III, dan II ada pada tingkat **Diterapkan secara luas**, pada jabatan eselon I, terlihat persepsi



bahwa Penerapan *learning organization* dilihat dari aspek **Pengelolaan pengetahuan** yaitu pada tingkat **Sudah diterapkan secara penuh**.

#### 3.4.5. Aspek Aplikasi Teknologi

Skor responden yang berada pada kelompok Staf, rata-rata berada pada **24,41**; Eselon IV pada skor 27,42; Eselon III pada skor 27,00; eselon II pada skor 32,80; Eselon I pada skor **36,00**. Rata-rata skor pada berada pada rentang **24,41-36,00**; berada dalam range yang dikembangkan Marquard yaitu 24 – 32 dan diatas 32, dapat disimpulkan bahwa pada seluruh kelompok jabatan Staf, eselon IV, III, dan II, ada pada tingkat **Diterapkan secara luas**, sedangkan pada jabatan eselon I, terlihat persepsi bahwa Penerapan *learning organization* dilihat dari aspek **Aplikasi Teknologi** yaitu pada tingkat **Sudah diterapkan secara penuh**.

Secara keseluruhan hasil analisis tersebut dapat digambarkan pada table di bawah ini:

**Tabel 4.10**  
**Gambaran Hasil penelitian 5 aspek berdasarkan jabatan**

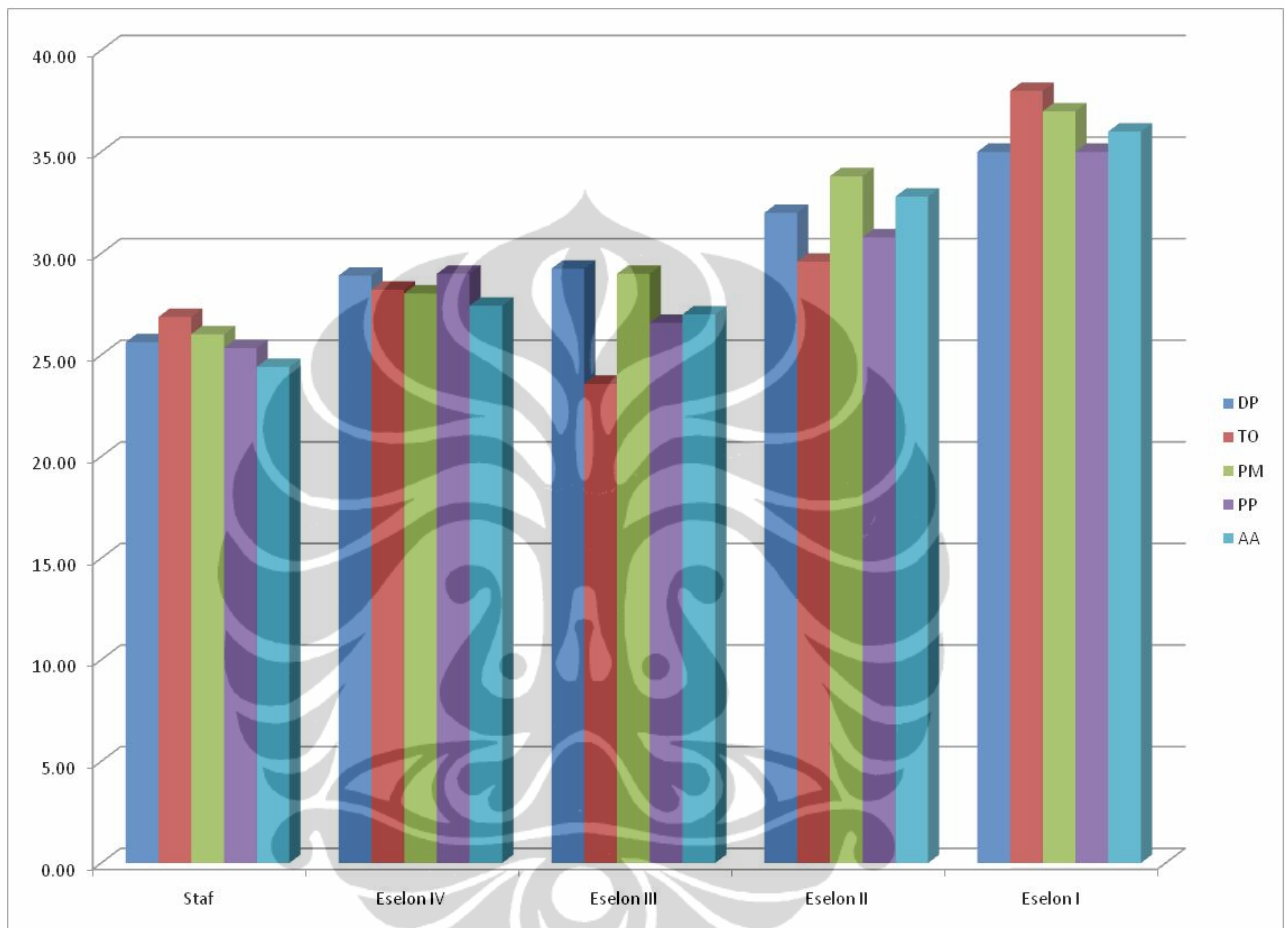
Dimensi		DP	TO	PM	PP	AA
Jabatan	Staf	<b>25.63</b>	26.88	<b>26.02</b>	<b>25.34</b>	<b>24.41</b>
		Luas	Luas	Luas	Luas	Luas
	Eselon IV	28.91	28.21	28.03	29.00	27.42
		Luas	Luas	Luas	Luas	Luas
	Eselon III	29.25	<b>23.58</b>	29.00	26.58	27.00
		Luas	Sekedar	Luas	Luas	Luas
	Eselon II	32.00	29.60	33.80	30.80	32.80
		Luas	Luas	Penuh	Luas	Luas
	Eselon I	<b>35.00</b>	<b>38.00</b>	<b>37.00</b>	<b>35.00</b>	<b>36.00</b>
		Penuh	Penuh	Penuh	Penuh	Penuh

**Sumber : Hasil pengolahan data dari penelitian April 2008**

Gambaran Hasil analisis tersebut diatas untuk kelima variabel berdasarkan kelompok jabatan memiliki skor yang berkisar antara 23,58 sampai 38,00 dapat dilihat pada grafik di bawah ini.



**Grafik 4. 5**  
**Rata-rata tingkat persepsi responden berdasarkan jabatan**



**Sumber : Hasil pengolahan data dari penelitian April 2008**

Grafik tersebut menunjukkan pada tingkat eselon II dan I, terlihat menonjol pada seluruh aspek, sehingga agar tidak terjadi kesenjangan diharapkan para pejabat ini dapat bertindak sebagai pelatih, pengajar dan memfasilitas proses belajar dilingkungan kerjanya.

### **3.5. Hasil penelitian 5 aspek berdasarkan pendidikan formal terakhir**

#### **3.5.1. Aspek Dinamika Pembelajaran**

Skor responden yang berada pada kelompok SMA rata-rata berada pada **21,68**; D III pada skor 28,00; S1 pada skor 29,39; S2 pada skor 28,71; S3 pada skor **34,33**. Rata-rata skor pada rentang **21,68 – 34,33** berada dalam range yang dikembangkan

Marquard yaitu 16 - 23, 24 – 32 dan diatas 32, dapat disimpulkan bahwa pada pendidikan S3 terlihat tingkat persepsi untuk aspek ini ada pada tingkat **Sudah diterapkan secara penuh**, pada DIII, S1 dan S2 terlihat tingkat persepsi untuk aspek ini pada tingkat **Diterapkan secara luas**, dan SMA terlihat pada persepsi yaitu pada tingkat **Diterapkan sekedarnya**

### 3.5.2. Aspek Transformasi Organisasi

Skor responden yang berada pada kelompok SMA rata-rata berada pada **23,05**; D III pada skor 30,80; S1 pada skor 28,34; S2 pada skor 26,52; S3 pada skor **35,33**. Rata-rata skor pada rentang **23,05 – 35,33** berada dalam range yang dikembangkan Marquard yaitu 16 - 23, 24 – 32 dan diatas 32, dapat disimpulkan bahwa pada pendidikan S3 terlihat tingkat persepsi untuk aspek ini ada pada tingkat **Sudah diterapkan secara penuh**, pada DIII, S1 dan S2 terlihat tingkat persepsi untuk aspek ini pada tingkat **Diterapkan secara luas**, dan SMA terlihat pada persepsi yaitu pada tingkat **Diterapkan sekedarnya**

### 3.5.3. Aspek Pemberdayaan Manusia

Skor responden yang berada pada kelompok SMA rata-rata berada pada **22,42**; D III pada skor 29,00; S1 pada skor 28,02; S2 pada skor 30,14; S3 pada skor **36,33**. Rata-rata skor pada rentang **22,42 – 36,33** berada dalam range yang dikembangkan Marquard yaitu 16 - 23, 24 – 32 dan diatas 32, dapat disimpulkan bahwa pada pendidikan S3 terlihat tingkat persepsi untuk aspek ini ada pada tingkat **Sudah diterapkan secara penuh**, pada DIII, S1 dan S2 terlihat tingkat persepsi untuk aspek ini pada tingkat **Diterapkan secara luas**, dan SMA terlihat pada persepsi yaitu pada tingkat **Diterapkan sekedarnya**

### 3.5.4. Aspek Pengelolaan Pengetahuan

Skor responden yang berada pada kelompok SMA rata-rata berada pada **21,16**; D III pada skor 31,40; S1 pada skor 28,80; S2 pada skor 27,48; S3 pada skor **33,67**. Rata-rata skor pada rentang **21,16 – 36,67** berada dalam range yang dikembangkan Marquard yaitu 16 - 23, 24 – 32 dan diatas 32, dapat disimpulkan bahwa pada pendidikan S3 terlihat tingkat persepsi untuk aspek ini ada pada tingkat **Sudah diterapkan secara penuh**, pada DIII, S1 dan S2 terlihat tingkat persepsi untuk

aspek ini pada tingkat **Diterapkan secara luas**, dan SMA terlihat pada persepsi yaitu pada tingkat **Diterapkan sekedarnya**

### 3.5.5. Aspek Aplikasi Teknologi

Skor responden yang berada pada kelompok SMA rata-rata berada pada **21,11**; D III pada skor 22,60; S1 pada skor 27,39; S2 pada skor 28,78; S3 pada skor **35,67**.

Rata-rata skor pada rentang **21,11- 35,67** berada dalam range yang dikembangkan Marquard yaitu 16 - 23, 24 – 32 dan diatas 32, dapat disimpulkan bahwa pada pendidikan S3 terlihat tingkat persepsi untuk aspek ini ada pada tingkat **Sudah diterapkan secara penuh**, pada DIII, S1 dan S2 terlihat tingkat persepsi untuk aspek ini pada tingkat **Diterapkan secara luas**, dan SMA terlihat pada persepsi yaitu pada tingkat **Diterapkan sekedarnya**

Secara keseluruhan hasil analisis tersebut dapat digambarkan pada table di bawah ini:

**Tabel 4.11**

**Gambaran Hasil penelitian 5 aspek berdasarkan pendidikan formal terakhir**

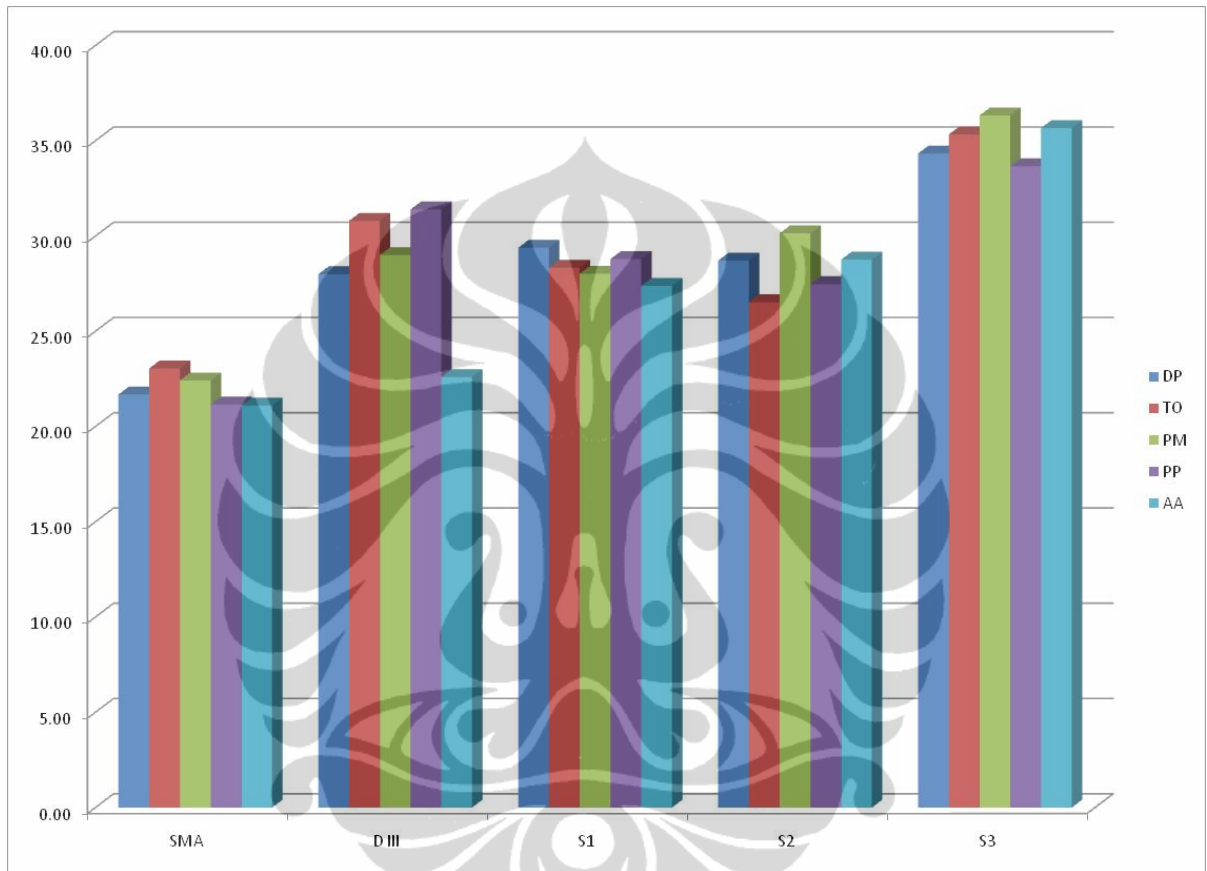
Dimensi		DP	TO	PM	PP	AA
Pendidikan Formal Terakhir	SMA	<b>21.68</b>	<b>23.05</b>	<b>22.42</b>	<b>21.16</b>	<b>21.11</b>
		Sekedar	Sekedar	Sekedar	Sekedar	Sekedar
	D III	28.00	30.80	29.00	31.40	22.60
		Luas	Luas	Luas	Luas	Sekedar
	S1	29.39	28.34	28.02	28.80	27.39
		Luas	Luas	Luas	Luas	Luas
	S2	28.71	26.52	30.14	27.48	28.76
		Luas	Luas	Luas	Luas	Luas
	S3	<b>34.33</b>	<b>35.33</b>	<b>36.33</b>	<b>33.67</b>	<b>35.67</b>
		Penuh	Penuh	Penuh	Penuh	Penuh

**Sumber : Hasil pengolahan data dari penelitian April 2008**

Gambaran Hasil analisis tersebut diatas untuk kelima variabel berdasarkan pendidikan formal terakhir memiliki skor yang berkisar antara 21,11 sampai 36,33 dapat dilihat pada grafik di bawah ini.

Grafik 4. 6

Rata-rata tingkat persepsi responden berdasarkan pendidikan formal terakhir



Sumber : Hasil pengolahan data dari penelitian April 2008

Pada tingkat pendidikan yang tinggi, persepsi responden untuk penerapan aspek-aspek terlihat paling menonjol, dengan demikian kelihatan adanya pengaruh antara pendidikan seseorang dengan penerapan aspek-aspek dalam *Learning Organization*

### 3.6. Pendidikan formal awal

#### 3.6.1. Aspek Dinamika Pembelajaran

Pendidikan awal responden berdasarkan hasil penelitian paling rendah SMA dan paling tinggi S1, pada kelompok SMA rata-rata berada pada **26,38**; D III pada skor **30,00**; S1 pada skor 29,60;. Rata-rata skor pada rentang **26,38 – 30,00** berada dalam range yang dikembangkan Marquard yaitu, 24 – 32, dapat disimpulkan bahwa

pada semua responden yang berdasarkan pada tingkat pendidikan awal, terlihat tingkat persepsi untuk aspek ini ada **Diterapkan secara luas**.

### **3.6.2. Aspek Transformasi Organisasi**

Pendidikan awal responden berdasarkan hasil penelitian paling rendah SMA dan paling tinggi S1, pada kelompok SMA rata-rata berada pada **26,13**; D III pada skor 28,17; S1 pada skor **29,08**. Rata-rata skor pada rentang **26,13 – 29,08** berada dalam range yang dikembangkan Marquard yaitu, 24 – 32, dapat disimpulkan bahwa pada semua responden yang berdasarkan pada tingkat pendidikan awal, terlihat tingkat persepsi untuk aspek ini ada **Diterapkan secara luas**.

### **3.6.3. Aspek Pemberdayaan Manusia**

Pendidikan awal responden berdasarkan hasil penelitian paling rendah SMA dan paling tinggi S1, pada kelompok SMA rata-rata berada pada **27,33**; D III pada skor 27,67; S1 pada skor **28,44**. Rata-rata skor pada rentang **27,33- 28,44**, berada dalam range yang dikembangkan Marquard yaitu, 24 – 32, dapat disimpulkan bahwa pada semua responden yang berdasarkan pada tingkat pendidikan awal, terlihat tingkat persepsi untuk aspek ini ada **Diterapkan secara luas**.

### **3.6.3. Aspek Pengelolaan Pengetahuan**

Pendidikan awal responden berdasarkan hasil penelitian paling rendah SMA dan paling tinggi S1, pada kelompok SMA rata-rata berada pada **26,33**; D III pada skor 27,92; S1 pada skor **28,84**. Rata-rata skor pada rentang **26,33 – 28,84** berada dalam range yang dikembangkan Marquard yaitu, 24 – 32, dapat disimpulkan bahwa pada semua responden yang berdasarkan pada tingkat pendidikan awal, terlihat tingkat persepsi untuk aspek ini ada **Diterapkan secara luas**.

### **3.6.4. Aspek Aplikasi Teknologi**

Pendidikan awal responden berdasarkan hasil penelitian paling rendah SMA dan paling tinggi S1, pada kelompok SMA rata-rata berada pada **25,82** D III pada skor **23,67**; S1 pada skor **29,04**. Rata-rata skor pada rentang **26,82 – 29,04** berada dalam range yang dikembangkan Marquard yaitu, 24 – 32, dapat disimpulkan bahwa pada semua responden yang berdasarkan pada tingkat pendidikan awal, terlihat tingkat persepsi untuk aspek ini ada **Diterapkan secara luas**.

Secara keseluruhan hasil analisis tersebut dapat digambarkan pada table di bawah ini:

**Tabel 4.12**  
**Gambaran Hasil penelitian 5 aspek berdasarkan pendidikan formal awal**

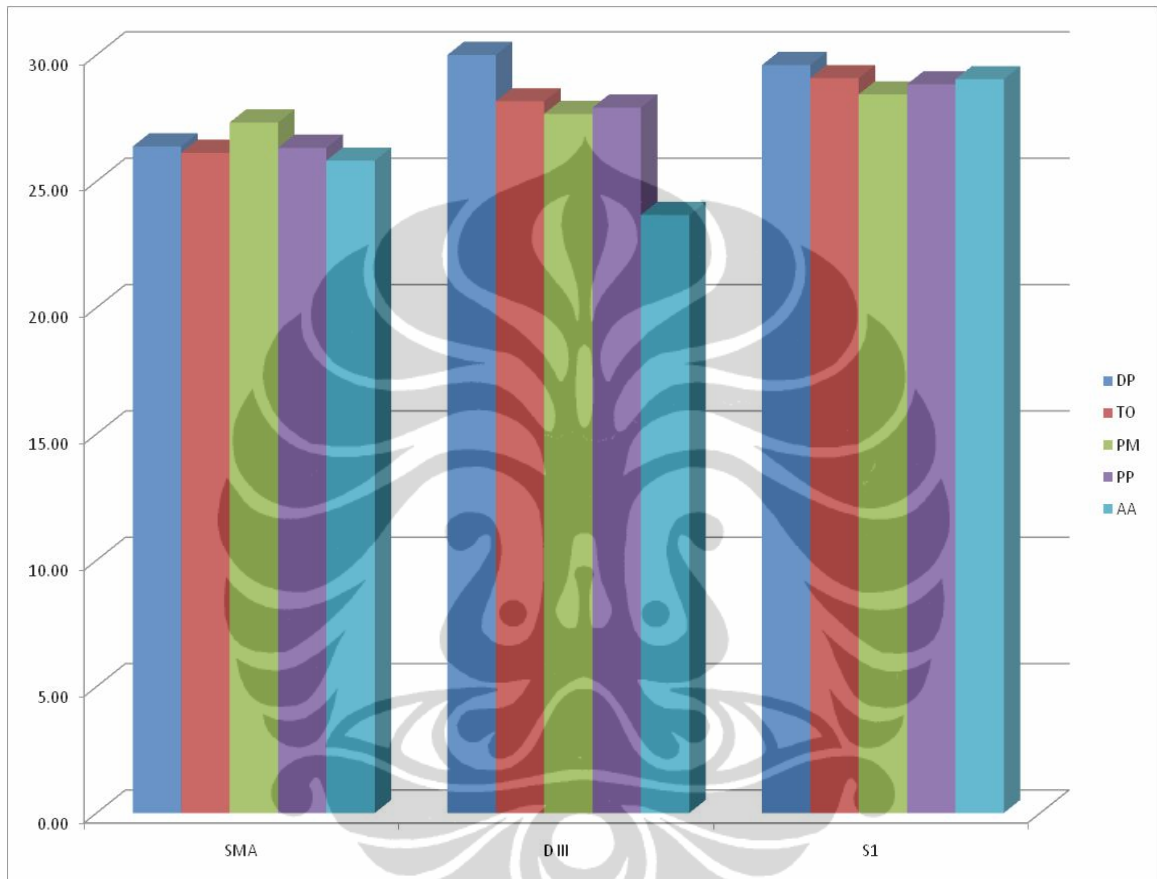
Dimensi		DP	TO	PM	PP	AA
Pendidikan Formal Awal	SMA	26.38	26.13	27.33	26.33	25.82
		Luas	Luas	Luas	Luas	Luas
	D III	30.00	28.17	27.67	27.92	23.67
		Luas	Luas	Luas	Luas	Sekedar
	S1	29.60	29.08	28.44	28.84	29.04
		Luas	Luas	Luas	Luas	Luas

**Sumber : Hasil pengolahan data dari penelitian April 2008**

Gambaran Hasil analisis tersebut diatas untuk kelima variabel berdasarkan pendidikan formal terakhir memiliki skor yang berkisar antara 23,67 – 30,00 dapat dilihat pada grafik di bawah ini.

**Grafik 4. 7**

**Rata-rata tingkat persepsi responden berdasarkan pendidikan formal terakhir**



**Sumber : Hasil pengolahan data dari penelitian April 2008**

Dengan melihat pendidikan awal pada waktu masuk BKKBN dibandingkan dengan hasil penelitian pendidikan akhir formal pada waktu dilakukan penelitian, terlihat Kedeputan Bidang Informasi Keluarga dan Kebijakan Program memberikan kesempatan untuk meningkatkan diri, baik melalui tugas belajar maupun ijin belajar.

### **C. GAMBARAN PERSEPSI MASING-MASING KARAKTERISTIK RESPONDEN DENGAN *LEARNING ORGANIZATION***

Dari hasil pengolahan data, terlihat kaitan antara karakteristik responden dengan penerapan *Learning organization* melalui aspek-aspek Dinamika Pembelajaran, Transformasi Organisasi, Pemberdayaan Manusia, Pengelolaan Pengetahuan dan Aplikasi Teknologi.

#### **1. Jenis Kelamin dan *learning organization***

Hasil analisis Dinamika Pembelajaran dilihat dari sisi Jenis Kelamin menunjukkan hasil yang tidak signifikan. Hal ini ditunjukkan oleh nilai signifikansi sebesar 0,807 yang lebih besar dari 0,05.

Hasil analisis Transformasi Organisasi dilihat dari sisi Jenis Kelamin menunjukkan hasil yang tidak signifikan. Hal ini ditunjukkan oleh nilai signifikansi sebesar 0,715 yang lebih besar dari 0,05.

Hasil analisis Pemberdayaan Manusia dilihat dari sisi Jenis Kelamin menunjukkan hasil yang tidak signifikan. Hal ini ditunjukkan oleh nilai signifikansi sebesar 0,862 yang lebih besar dari 0,05.

Hasil analisis Pengelolaan Pengetahuan dilihat dari sisi Jenis Kelamin menunjukkan hasil yang tidak signifikan. Hal ini ditunjukkan oleh nilai signifikansi sebesar 0,196 yang lebih besar dari 0,05.

Hasil analisis Aplikasi Teknologi dilihat dari sisi Jenis Kelamin menunjukkan hasil yang tidak signifikan. Hal ini ditunjukkan oleh nilai signifikansi sebesar 0,587 yang lebih besar dari 0,05.

#### **2. Usia dengan *learning organization***

Hasil analisis Dinamika Pembelajaran dilihat dari sisi Usia menunjukkan hasil yang tidak signifikan. Hal ini ditunjukkan oleh nilai signifikansi sebesar 0,587 yang lebih besar dari 0,05.

Hasil analisis Transformasi Organisasi dilihat dari sisi Usia menunjukkan hasil yang tidak signifikan. Hal ini ditunjukkan oleh nilai signifikansi sebesar 0,107 yang lebih besar dari 0,05.



Hasil analisis Pemberdayaan Manusia dilihat dari sisi Usia menunjukkan hasil yang tidak signifikan. Hal ini ditunjukkan oleh nilai signifikansi sebesar 0,425 yang lebih besar dari 0,05.

Hasil analisis Pengelolaan Pengetahuan dilihat dari sisi Usia menunjukkan hasil yang tidak signifikan. Hal ini ditunjukkan oleh nilai signifikansi sebesar 0,307 yang lebih besar dari 0,05.

Hasil analisis Aplikasi Teknologi dilihat dari sisi Usia menunjukkan hasil yang tidak signifikan. Hal ini ditunjukkan oleh nilai signifikansi sebesar 0,581 yang lebih besar dari 0,05.

### **3. Masa Kerja dengan *learning organization***

Hasil analisis Dinamika Pembelajaran dilihat dari sisi Masa Kerja menunjukkan hasil yang tidak signifikan. Hal ini ditunjukkan oleh nilai signifikansi sebesar 0,312 yang lebih besar dari 0,05.

Hasil analisis Transformasi Organisasi dilihat dari sisi Masa Kerja menunjukkan hasil yang tidak signifikan. Hal ini ditunjukkan oleh nilai signifikansi sebesar 0,326 yang lebih besar dari 0,05.

Hasil analisis Pemberdayaan Manusia dilihat dari sisi Masa Kerja menunjukkan hasil yang tidak signifikan. Hal ini ditunjukkan oleh nilai signifikansi sebesar 0,081 yang lebih besar dari 0,05.

Hasil analisis Pengelolaan Pengetahuan dilihat dari sisi Masa Kerja menunjukkan hasil yang tidak signifikan. Hal ini ditunjukkan oleh nilai signifikansi sebesar 0,706 yang lebih besar dari 0,05.

Hasil analisis Aplikasi Teknologi dilihat dari sisi Masa Kerja menunjukkan hasil yang tidak signifikan. Hal ini ditunjukkan oleh nilai signifikansi sebesar 0,128 yang lebih besar dari 0,05.

### **4. Jabatan dengan *learning organization***

Hasil analisis Dinamika Pembelajaran dilihat dari sisi Jabatan menunjukkan hasil yang signifikan. Hal ini ditunjukkan oleh nilai signifikansi sebesar 0,018 yang

lebih kecil dari 0,05. Skor Dinamika Pembelajaran tertinggi dimiliki oleh Kelompok Eselon I, sedangkan yang terendah dimiliki oleh Kelompok Staf.

Hasil analisis Transformasi Organisasi dilihat dari sisi Jabatan menunjukkan hasil yang tidak signifikan. Hal ini ditunjukkan oleh nilai signifikansi sebesar 0,060 yang lebih besar dari 0,05.

Hasil analisis Pemberdayaan Manusia dilihat dari sisi Jabatan menunjukkan hasil yang signifikan. Hal ini ditunjukkan oleh nilai signifikansi sebesar 0,017 yang lebih kecil dari 0,05. Skor Pemberdayaan Manusia tertinggi dimiliki oleh Kelompok Eselon I, sedangkan yang terendah dimiliki oleh Kelompok Staf.

Hasil analisis Pengelolaan Pengetahuan dilihat dari sisi Jabatan menunjukkan hasil yang signifikan. Hal ini ditunjukkan oleh nilai signifikansi sebesar 0,031 yang lebih kecil dari 0,05. Skor Pengelolaan Pengetahuan tertinggi dimiliki oleh Kelompok Eselon I, sedangkan yang terendah dimiliki oleh Kelompok Staf.

Hasil analisis Aplikasi Teknologi dilihat dari sisi Jabatan menunjukkan hasil yang signifikan. Hal ini ditunjukkan oleh nilai signifikansi sebesar 0,023 yang lebih kecil dari 0,05. Skor Aplikasi Teknologi tertinggi dimiliki oleh Kelompok Eselon I, sedangkan yang terendah dimiliki oleh Kelompok Staf.

##### **5. Pendidikan Formal Terakhir dengan *learning organization***

Hasil analisis Dinamika Pembelajaran dilihat dari sisi Pendidikan Formal Terakhir menunjukkan hasil yang signifikan. Hal ini ditunjukkan oleh nilai signifikansi sebesar 0,000 yang lebih kecil dari 0,05. Skor Dinamika Pembelajaran tertinggi dimiliki oleh Kelompok Sarjana S3 dan Sederajat, sedangkan yang terendah dimiliki oleh Kelompok SMA dan Sederajat.

Hasil analisis Transformasi Organisasi dilihat dari sisi Pendidikan Formal Terakhir menunjukkan hasil yang signifikan. Hal ini ditunjukkan oleh nilai signifikansi sebesar 0,001 yang lebih kecil dari 0,05. Skor Transformasi Organisasi tertinggi dimiliki oleh Kelompok Sarjana S3 dan Sederajat, sedangkan yang terendah dimiliki oleh Kelompok SMA dan Sederajat.

Hasil analisis Pemberdayaan Manusia dilihat dari sisi Pendidikan Formal Terakhir menunjukkan hasil yang signifikan. Hal ini ditunjukkan oleh nilai signifikansi

sebesar 0,000 yang lebih kecil dari 0,05. Skor Pemberdayaan Manusia tertinggi dimiliki oleh Kelompok Sarjana S3 dan Sederajat, sedangkan yang terendah dimiliki oleh Kelompok SMA dan Sederajat.

Hasil analisis Pengelolaan Pengetahuan dilihat dari sisi Pendidikan Formal Terakhir menunjukkan hasil yang signifikan. Hal ini ditunjukkan oleh nilai signifikansi sebesar 0,000 yang lebih kecil dari 0,05. Skor Pengelolaan Pengetahuan tertinggi dimiliki oleh Kelompok Sarjana S3 dan Sederajat, sedangkan yang terendah dimiliki oleh Kelompok SMA dan Sederajat.

Hasil analisis Aplikasi Teknologi dilihat dari sisi Pendidikan Formal Terakhir menunjukkan hasil yang signifikan. Hal ini ditunjukkan oleh nilai signifikansi sebesar 0,000 yang lebih kecil dari 0,05. Skor Pengelolaan Pengetahuan tertinggi dimiliki oleh Kelompok Sarjana S3 dan Sederajat, sedangkan yang terendah dimiliki oleh Kelompok SMA dan Sederajat

#### **6. Pendidikan Awal masuk BKKBN dengan *learning organization***

Hasil analisis Dinamika Pembelajaran dilihat dari sisi Pendidikan Awal menunjukkan hasil yang signifikan. Hal ini ditunjukkan oleh nilai signifikansi sebesar 0,025 yang lebih kecil dari 0,05. Skor Dinamika Pembelajaran tertinggi dimiliki oleh Kelompok Sarjana S1 dan Sederajat, sedangkan yang terendah dimiliki oleh Kelompok SMA dan Sederajat.

Hasil analisis Transformasi Organisasi dilihat dari sisi Pendidikan Awal menunjukkan hasil yang tidak signifikan. Hal ini ditunjukkan oleh nilai signifikansi sebesar 0,119 yang lebih besar dari 0,05.

Hasil analisis Pemberdayaan Manusia dilihat dari sisi Pendidikan Awal menunjukkan hasil yang tidak signifikan. Hal ini ditunjukkan oleh nilai signifikansi sebesar 0,744 yang lebih besar dari 0,05.

Hasil analisis Pengelolaan Pengetahuan dilihat dari sisi Pendidikan Awal menunjukkan hasil yang tidak signifikan. Hal ini ditunjukkan oleh nilai signifikansi sebesar 0,208 yang lebih besar dari 0,05.

Hasil analisis Aplikasi Teknologi dilihat dari sisi Pendidikan Awal menunjukkan hasil yang signifikan. Hal ini ditunjukkan oleh nilai signifikansi sebesar 0,043 yang

lebih kecil dari 0,05. Skor Aplikasi Teknologi tertinggi dimiliki oleh Kelompok Sarjana S1 dan Sederajat, sedangkan yang terendah dimiliki oleh Kelompok Diploma 3 dan Sederajat.

Dari rangkuman analisis, terlihat bahwa yang memberikan pengaruh terhadap penerapan *learning organization* adalah Pendidikan Awal, Pendidikan Akhir, dan Jabatan. Tabel yang menyajikan kombinasi dari ketiga karakteristik tersebut

**Tabel 4.13**  
**Rangkuman hasil penelitian**  
**Karakteristik yang berpengaruh pada penerapan learning organization**

<b>Model</b>	<b>Learning Organization</b>	<b>Karakteristik</b>
1	Dinamika Pembelajaran	Jabatan, Pendidikan Terakhir, Pendidikan Awal,
2	Pemberdayaan Manusia	Jabatan, Pendidikan Terakhir
3	Pengelolaan Pengetahuan	Jabatan, Pendidikan Terakhir
4	Aplikasi Teknologi	Jabatan, Pendidikan Terakhir, Pendidikan Awal,

**Sumber : Hasil pengolahan data dari penelitian April 2008**

Dari hasil analisis tersebut di atas, bahwa jabatan, pendidikan terakhir dan pendidikan awal sangat mempengaruhi tingkat pemahaman para pegawai dilingkungan Kedeputan Bidang Informasi dan Pemaduan Kebijakan Program, khusus pada aspek dinamika pembelajaran dan aplikasi teknologi, walaupun untuk responden kelompok SMA dan sederajat, serta D III dan sederajat, menurut pemahaman mereka pembelajaran dan aplikasi teknologi belum seperti yang diharapkan.

**Tabel 4.14**  
**Gambaran Penerapan *learning organization* berdasarkan masing-masing karakteristik**

Pend Awal	Pend Akhir	LO	Jabatan										
			Staf		Eselon IV		Eselon III		Eselon II		Eselon I		
SMA	SMA	DP	21.19	Sekedar	24.33	Luas							
		TO	22.63	Sekedar	25.33	Luas							
		PM	22.00	Sekedar	24.67	Luas							
		PP	20.38	Sekedar	25.33	Luas							
		AT	20.25	Sekedar	25.67	Luas							
	S1	DP	26.78	Luas	28.50	Luas	32.00	Luas					
		TO	28.22	Luas	27.43	Luas	22.00	Sekedar					
		PM	26.56	Luas	29.79	Luas	36.00	Penuh					
		PP	27.67	Luas	29.43	Luas	32.00	Luas					
		AT	25.56	Luas	28.14	Luas	29.00	Luas					
	S2	DP	33.00	Penuh	29.80	Luas	27.67	Luas	33.00	Penuh			
		TO	32.00	Luas	29.60	Luas	18.00	Sekedar	33.00	Penuh			
		PM	35.00	Penuh	31.00	Luas	28.67	Luas	36.00	Penuh			
		PP	32.00	Luas	28.40	Luas	26.00	Luas	33.00	Penuh			
		AT	31.00	Luas	29.20	Luas	28.33	Luas	33.00	Penuh			
	S3	DP							34.00	Penuh	35.00	Penuh	
		TO							34.00	Penuh	38.00	Penuh	
		PM							36.00	Penuh	37.00	Penuh	
		PP							33.00	Penuh	35.00	Penuh	
		AT							35.00	Penuh	36.00	Penuh	
D III	D III	DP	28.00	Luas	28.00	Luas							
		TO	31.00	Luas	30.50	Luas							
		PM	29.33	Luas	28.50	Luas							
		PP	32.67	Luas	29.50	Luas							
		AT	22.67	Sekedar	22.50	Sekedar							
	S1	DP				35.00	Penuh	34.50	Penuh				
		TO				29.00	Luas	27.50	Luas				
		PM				26.50	Luas	24.50	Luas				
		PP				28.50	Luas	22.50	Sekedar				
		AT				23.50	Sekedar	21.00	Sekedar				
	S2	DP				24.00	Luas	25.00	Luas	32.00	Luas		
		TO				35.00	Penuh	10.00	Kurang	26.00	Luas		
		PM				26.00	Luas	27.00	Luas	32.00	Luas		
		PP				23.00	Sekedar	24.00	Luas	29.00	Luas		
		AT				25.00	Luas	26.00	Luas	31.00	Luas		
S1	S1	DP	30.20	Luas	32.00	Luas	20.00	Sekedar					
		TO	30.60	Luas	27.00	Luas	33.00	Penuh					
		PM	29.80	Luas	24.40	Luas	19.00	Sekedar					
		PP	28.50	Luas	33.20	Penuh	21.00	Sekedar					
		AT	29.40	Luas	29.80	Luas	20.00	Sekedar					

S2	DP	26.00	Luas	23.00	Sekedar	30.50	Luas	27.00	Luas
	TO	27.50	Luas	34.00	Penuh	27.25	Luas	21.00	Sekedar
	PM	27.50	Luas	21.00	Sekedar	32.75	Luas	29.00	Luas
	PP	24.50	Luas	22.00	Sekedar	29.75	Luas	26.00	Luas
	AT	27.00	Luas	22.00	Sekedar	30.50	Luas	29.00	Luas
S3	DP							34.00	Penuh
	TO							34.00	Penuh
	PM							36.00	Penuh
	PP							33.00	Penuh
	AT							36.00	Penuh

**Sumber : Hasil pengolahan data dari penelitian April 2008**

Dari hasil penelitian terlihat bahwa responden yang berpendidikan awal SMA, dan tidak meningkatkan pendidikan formalnya, tidak ada kesempatan mereka menduduki jabatan Eselon III ke atas; yang meningkatkan pendidikan formalnya sampai S1, mereka mendapatkan kesempatan untuk menduduki pada tingkat Eselon III.; yang melanjutkan pendidikan sampai dengan S2, mereka dapat menduduki sampai dengan Eselon II, dan yang melanjutkan pendidikan formalnya sampai S3, mendapatkan kesempatan sampai dengan Eselon I

Sedangkan untuk persepsi tentang penerapan *Learning Organization*, terlihat mereka yang mempunyai pendidikan S3 mempunyai persepsi bahwa kedeputan Bidang Informasi Keluarga dan Pemaduan Kebijakan Program sudah menerapkan *Learning Organization* secara Penuh.