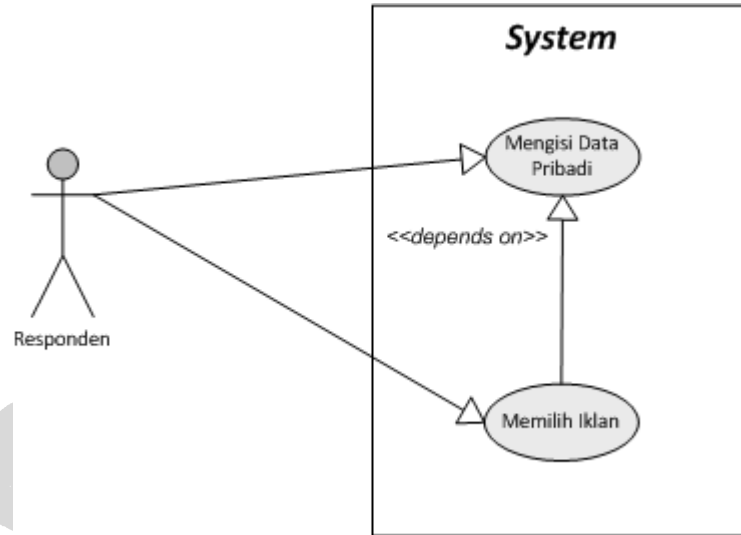


LAMPIRAN



Gambar 0.1 Use-Case Diagram

Tabel 0.1 Use-case Glossary

Use-Case Name	Use Case Description	Participating Actors and Roles
Mengisi Data Pribadi	Use-case ini menjelaskan event dimana seorang responden memasukkan data pribadinya pada saat memulai partisipasi sebagai responden. Informasi demografis dari responden akan divalidasi untuk menjamin kelengkapannya sebelum responden masuk ke tahap selanjutnya yaitu memilih iklan yang ia sukai.	<ul style="list-style-type: none"> • Responden (<i>primary business</i>) • Server Kuncen (<i>external server</i>)

Memilih Iklan	<p><i>Use-case</i> ini menjelaskan <i>event</i> dimana seorang responden memilih satu iklan yang paling ia sukai setiap kali sistem menampilkan halaman yang berisi beberapa iklan yang sedang diuji dalam penelitian. Pemilihan dilakukan responden dengan cara mengklik iklan yang ia sukai.</p> <p>Pilihan iklan dari responden untuk setiap halaman kemudian disimpan di <i>database</i> oleh sistem. Sistem juga memastikan bahwa responden telah memilih satu iklan sebelum ia memasuki halaman berikutnya.</p>	<ul style="list-style-type: none"> • Responden (<i>primary business</i>) • Server Kuncen (<i>external server</i>)
----------------------	---	---

Tabel 0.2 *Use-case Narrative: Mengisi Data Pribadi*

<i>Use-Case Name:</i>	Mengisi Data Pribadi	<i>Use-Case Type</i> <i>Business Requirements: V</i>
<i>Use-Case ID:</i>	UC-1	
<i>Primary Business Actor:</i>	Responden	
<i>Other Participating Actor:</i>	Server Kuncen	

Description:	<i>Use-case</i> ini menjelaskan <i>event</i> dimana seorang responden memasukkan data pribadinya pada saat memulai partisipasi sebagai reponden. Informasi demografis dari responden akan divalidasi untuk menjamin kelengkapannya sebelum responden masuk ke tahap selanjutnya yaitu memilih iklan yang ia sukai.	
Precondition:	Syarat dari <i>use-case</i> ini adalah responden telah memasukkan kode pengaman miliknya.	
Trigger:	<i>Use-case</i> ini akan diinisiasi ketika ia telah memasukkan kode pengaman.	
Typical Course of Events:	Actor Action	System Response
	<p>Responden memasukkan informasi demografis miliknya yaitu:</p> <ul style="list-style-type: none"> • jenis kelamin usia • status pernikahan • suku bangsa • profesi • pengeluaran per bulan • frekuensi penggunaan internet per hari • pengalaman mencari informasi produk/jasa via internet • pengalaman menjumpai iklan <i>online</i> • pengalaman membeli produk/jasa via internet. 	Sistem merespon dengan memastikan semua informasi telah dimasukkan.
Postcondition:	Semua informasi telah dimasukkan ke <i>database</i> .	
Assumptions:	Responden memasukkan semua informasi dengan jujur.	

Tabel 0.3 *Use-case Narrative: Memilih Iklan*

Use-Case Name:	Memilih Iklan	Use-Case Type Business Requirements: V
Use-Case ID:	UC-2	
Primary Business Actor:	Responden	
Other Participating Actor:	Server Kuncen	
Description:	<p><i>Use-case</i> ini menjelaskan <i>event</i> dimana seorang responden memilih satu iklan yang paling ia sukai setiap kali sistem menampilkan halaman yang berisi beberapa iklan yang sedang diuji dalam penelitian. Pemilihan dilakukan responden dengan cara mengklik iklan yang ia sukai.</p> <p>Pilihan iklan dari responden untuk setiap halaman kemudian disimpan di <i>database</i> oleh sistem. Sistem juga memastikan bahwa responden telah memilih satu iklan sebelum ia memasuki halaman berikutnya.</p>	
Precondition:	Syarat dari <i>use-case</i> ini adalah responden telah memasukkan kode pengaman miliknya.	
Trigger:	<i>Use-case</i> ini akan diinisiasi ketika ia telah memasukkan informasi demografis.	
Typical Course of Events:	Actor Action	System Response
	<p>Responden memilih satu iklan pada setiap halaman yang akan menguji hal-hal sebagai berikut:</p> <ul style="list-style-type: none"> • keberadaan ilustrasi • komposisi warna • gaya bahasa • posisi • ukuran <i>font</i> 	Sistem merespon dengan menampilkan halaman berikutnya setiap kali user telah mengklik salah satu iklan.

	<ul style="list-style-type: none"> • lokasi • jenis iklan
Postcondition:	Semua pilihan iklan dari responden telah dimasukkan ke <i>database</i> dan sistem menampilkan halaman penutup yang berupa ucapan terima kasih kepada responden.



Gambar 0.2 Site Map dan File-file yang Terlibat

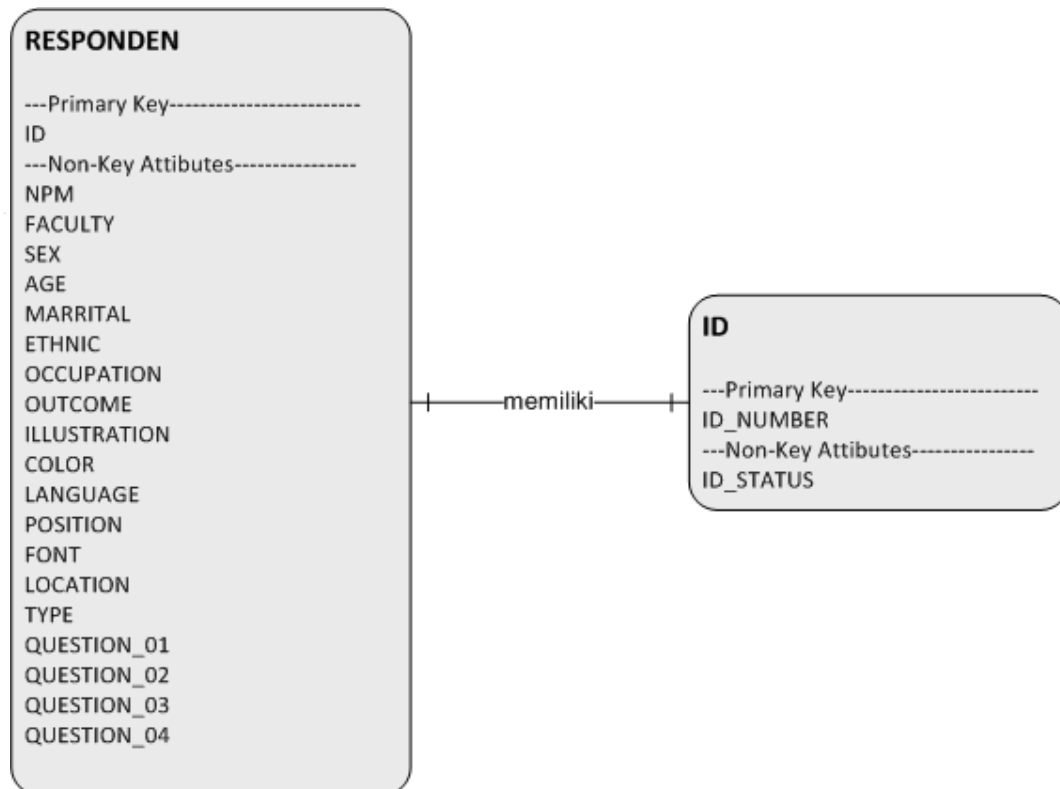
```

CREATE TABLE IF NOT EXISTS `id`
(
  `ID_NUMBER` varchar(7) collate latin1_general_ci NOT NULL default '',
  `ID_STATUS` char(1) collate latin1_general_ci NOT NULL default '',
  PRIMARY KEY (`ID_NUMBER`)
)

CREATE TABLE IF NOT EXISTS `responden`
(
  `ID` varchar(7) collate latin1_general_ci NOT NULL default '',
  `NPM` varchar(15) collate latin1_general_ci NOT NULL,
  `FACULTY` varchar(30) collate latin1_general_ci NOT NULL,
  `SEX` char(1) collate latin1_general_ci NOT NULL default '',
  `AGE` char(2) collate latin1_general_ci NOT NULL default '',
  `MARRITAL` varchar(30) collate latin1_general_ci NOT NULL default '',
  `ETHNIC` varchar(30) collate latin1_general_ci NOT NULL default '',
  `OCCUPATION` varchar(30) collate latin1_general_ci NOT NULL default '',
  `OUTCOME` varchar(20) collate latin1_general_ci NOT NULL default '',
  `ILLUSTRATION` char(1) collate latin1_general_ci NOT NULL default '',
  `COLOR` char(1) collate latin1_general_ci NOT NULL default '',
  `LANGUAGE` char(1) collate latin1_general_ci NOT NULL default '',
  `POSITION` char(1) collate latin1_general_ci NOT NULL default '',
  `FONT` char(1) collate latin1_general_ci NOT NULL default '',
  `LOCATION` char(1) collate latin1_general_ci NOT NULL default '',
  `TYPE` char(1) collate latin1_general_ci NOT NULL default '',
  `QUESTION_01` char(1) collate latin1_general_ci NOT NULL default '',
  `QUESTION_02` char(1) collate latin1_general_ci NOT NULL default '',
  `QUESTION_03` char(1) collate latin1_general_ci NOT NULL default '',
  `QUESTION_04` char(1) collate latin1_general_ci NOT NULL default '',
  PRIMARY KEY (`ID`)
)

```

Gambar 0.3 Data Definition Language



Gambar 0.4 Entity Relationship Diagram

Input Design

Metode input untuk responden adalah dengan memanfaatkan *keyboard* dan mouse. *Keyboard* dipergunakan untuk memasukkan kode pengaman. Sedangkan mouse dipergunakan untuk memasukkan input yang berupa:

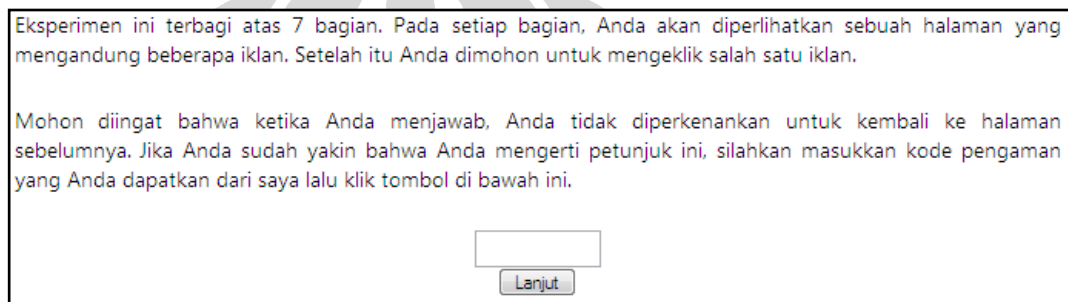
1. data demografi seperti NPM atau NIP, jenis kelamin, usia, status pernikahan, suku bangsa, profesi, pengeluaran per bulan, frekuensi menggunakan internet, pengalaman mencari informasi produk, pengalaman menjumpai iklan *online*, dan pengalaman membeli produk via internet.
2. pilihan iklan pada setiap halaman uji.

Selanjutnya, pemrosesan data akan dilakukan dengan cara *online processing* yaitu dengan memanfaatkan *server* Kuncen milik IDwebhost serta komputer yang dipakai pengguna sebagai *client*.

Dalam menerima input dari responden, sistem melakukan validasi berupa *existence check* untuk memastikan semua data yang diperlukan telah dimasukkan oleh responden.

Lalu, GUI Control untuk input yang dipergunakan adalah *text box*, *drop-down list*, *radio button*, serta *button*.

Text box dipergunakan untuk menerima input berupa kode pengaman dari responden.



Eksperimen ini terbagi atas 7 bagian. Pada setiap bagian, Anda akan diperlihatkan sebuah halaman yang mengandung beberapa iklan. Setelah itu Anda dimohon untuk mengeklik salah satu iklan.

Mohon diingat bahwa ketika Anda menjawab, Anda tidak diperkenankan untuk kembali ke halaman sebelumnya. Jika Anda sudah yakin bahwa Anda mengerti petunjuk ini, silahkan masukkan kode pengaman yang Anda dapatkan dari saya lalu klik tombol di bawah ini.

Gambar 0.5 Pemakaian *text box*

Drop-down list dipergunakan untuk menerima input berupa data demografis responden yaitu usia, status pernikahan, suku bangsa, profesi, serta pengeluaran per bulan.

Fakultas	:	--- Silahkan pilih fakultas Anda---
Jenis Kelamin	:	--- Silahkan pilih fakultas Anda---
Usia	:	Kedokteran
Status Pernikahan	:	Kedokteran Gigi
Suku Bangsa	:	Psikologi
Profesi	:	Teknik
Pengeluaran per bulan	:	Kesehatan Masyarakat
		Ilmu Keperawatan
		Ilmu Komputer
		Ilmu Sosial dan Ilmu Politik
		Ekonomi
		Hukum
		Ilmu Budaya
		Hukum
		Matematika dan Ilmu Pengetahuan Alam
		Rektorat
		Lainnya

Gambar 0.6 Pemakaian *Drop-down List*

Radio button dipergunakan untuk menerima input berupa jenis kelamin, frekuensi menggunakan internet, pengalaman mencari informasi produk, pengalaman menjumpai iklan *online*, dan pengalaman membeli produk via internet.

Jenis Kelamin	:	<input type="radio"/> Pria <input type="radio"/> Wanita
---------------	---	---

Gambar 0.7 Pemakaian *Radio Button*

1. Berapa frekuensi Anda menggunakan Internet dalam setiap harinya?

kurang dari 1 jam
 1 sampai 3 jam
 4 jam sampai 6 jam
 7 sampai 9 jam
 lebih dari 9 jam

2. Apakah Anda pernah mencari informasi suatu produk atau jasa dengan menggunakan internet?

Ya Tidak

3. Apakah Anda pernah menjumpai iklan ketika Anda sedang menggunakan internet?

Ya Tidak

4. Apakah Anda pernah membeli suatu produk atau jasa via internet?

Ya Tidak

Gambar 0.8 Pemakaian *Radio Button*

Button dipergunakan untuk masuk ke sistem serta melanjutkan untuk memilih iklan.

Eksperimen ini terbagi atas 7 bagian. Pada setiap bagian, Anda akan diperlihatkan sebuah halaman yang mengandung beberapa iklan. Setelah itu Anda dimohon untuk mengklik salah satu iklan.

Mohon diingat bahwa ketika Anda menjawab, Anda tidak diperkenankan untuk kembali ke halaman sebelumnya. Jika Anda sudah yakin bahwa Anda mengerti petunjuk ini, silahkan masukkan kode pengaman yang Anda dapatkan dari saya lalu klik tombol di bawah ini.

Gambar 0.9 Pemakaian *Button*

Pada halaman yang menampilkan form data demografis pengguna, *field* yang ada didesain secara tersusun ke bawah untuk memudahkan responden dalam mengisi data.

The image shows a web form titled "Data Demografi" with an orange header. Below the header, there is a text instruction: "Pertama, silahkan Anda masukkan data diri Anda. Pastikan Anda mengisi dengan lengkap." The form contains several input fields and dropdown menus, each with a label and a colon: "NPM/NIP" (text input), "Fakultas" (dropdown menu), "Jenis Kelamin" (radio buttons for "Pria" and "Wanita"), "Usia" (dropdown menu), "Status Pernikahan" (dropdown menu), "Suku Bangsa" (dropdown menu), "Profesi" (dropdown menu), and "Pengeluaran per bulan" (dropdown menu). Below these fields are four numbered questions, each with radio button options: "1. Berapa frekuensi Anda menggunakan Internet dalam setiap harinya?" (options: kurang dari 1 jam, 1 sampai 3 jam, 4 jam sampai 6 jam, 7 sampai 9 jam, lebih dari 9 jam), "2. Apakah Anda pernah mencari informasi suatu produk atau jasa dengan menggunakan internet?" (options: Ya, Tidak), "3. Apakah Anda pernah menjumpai iklan ketika Anda sedang menggunakan internet?" (options: Ya, Tidak), and "4. Apakah Anda pernah membeli suatu produk atau jasa via internet?" (options: Ya, Tidak). At the bottom of the form is a "Lanjut" button. A vertical orange arrow points downwards from the top of the form to the "Lanjut" button, indicating the sequence of data entry.

Gambar 0.10 Urutan Pengisian *Field*

Laporan Hasil Wawancara

Narasumber : Hariadinata S.E., konsultan iklan online dari Detik.com
(*content provider*)

Lokasi : Kantor Detik.com, Gedung Aldevco Lt5, Buncit Jakarta Selatan

Waktu : 26 Maret 2008

Sebuah iklan disebut efektif jika banyak orang yang meng-klik iklan tersebut. Makin tinggi jumlah klik (*click-through-rate*), makin efektif iklan tersebut. Kebanyakan klien memilih ukuran ini sebagai indikator efektifitas kampanye iklan mereka.

Iklan yang efektif biasanya bersifat *eye-catching*. *Eye-catching* dapat berarti membuat orang tertarik dan penasaran. Biasanya mengandung animasi, berwarna kontras, dan terkadang ada tercantum hadiahnya. Sebuah iklan yang tergolong sederhana (hanya mengandung teks) dapat juga efektif, namun bergantung kepada penempatan iklan tersebut sesuai segmen pasarnya.

Penentuan tarif untuk iklan online ditetapkan berdasarkan atas *page view*. Makin tinggi tingkat *page view* sebuah posisi dalam halaman website, makin tinggi tarif yang diterapkan.

Penentuan desain sebuah iklan cenderung fleksibel. Klien dapat meminta jasa Detik.com untuk membuat desain (yang dikerjakan oleh sebuah tim khusus) atau klien bisa memanfaatkan jasa pihak ketiga yaitu biro iklan untuk membuat desain iklan mereka. Tapi, penentuan desain memang cenderung bergantung kepada keinginan klien.

Narasumber : Ivanul Furkhan, Marketing Manager dari Grey Group; Agus Winarno, IT Manager dari Grey Group (biro iklan)
Lokasi : Kantor Grey Group, Gedung Tetra Pak Lt5, Buncit Jakarta Selatan
Waktu : 8 April 2008

Tujuan dari sebuah iklan adalah untuk meningkatkan brand-awareness serta citra dari produk yang diiklankan. Sebuah iklan memang tidak dapat dipungkiri diharapkan untuk meningkatkan penjualan secara tidak langsung. Namun, yang lebih utama tetap *brand-awareness*.

Untuk iklan *online*, indikator efektifitasnya dapat dilihat dari *click-through-rate* walaupun itu bukan ukuran satu-satunya. Lamanya seseorang menghabiskan waktu untuk berinteraksi terhadap iklan tersebut juga dapat menjadi indikator. Contohnya adalah waktu seseorang menahan posisi kursor komputernya di atas iklan tersebut. Peningkatan volume penjualan juga merupakan indikator namun evaluasi terhadap indikator ini lebih sulit dilakukan dibanding evaluasi *click-through-rate*. Oleh karena itu, biasanya perusahaan pengiklan memanfaatkan jasa pihak ketiga seperti AC Nielsen untuk melakukan evaluasi pengaruh iklan tersebut di lapangan.

Iklan yang dikatakan efektif adalah iklan yang dapat memenuhi tujuannya yang kebanyakan adalah *brand-awareness* seperti disebutkan di atas. Iklan yang ditemukan efektif adalah iklan yang *eye-catching*. *Eye catching* di sini bukan berarti semata-mata menarik perhatian, namun juga tetap mengandalkan aspek estetika dan kenyamanan bagi user. Narasumber mengatakan juga bahwa iklan haruslah sedapat mungkin sederhana.

Untuk jenis iklan, *pop-up* merupakan jenis yang harus dihindari karena merusak suasana hati *user*. Jadi, iklan yang banyak dibuat adalah iklan yang bertipe *banner*. Untuk pemilihan warna, warna-warna pastel merupakan warna yang dapat dipakai. Narasumber mengatakan bahwa ada beberapa warna yang tergolong ‘memberatkan’ *server* dalam *loading*. Warna warna tersebut antara lain merah, hijau dan ungu. Ilustrasi gambar juga mutlak diperlukan dalam sebuah iklan. Selain itu, sebuah iklan juga sebaiknya men-support terjadinya interaksi dengan user.

Segmentasi konsumen juga ditemukan berpengaruh terhadap efektifitas sebuah iklan. Iklan sebaiknya dipasang pada lokasi yang sesuai dengan target pembelinya. Misalnya, iklan sebuah minuman kesehatan dapat lebih efektif dipasang pada situs penyedia alat olahraga daripada dipasang pada situs gosip.

Selain itu, penggunaan bahasa yang formal ditemukan cocok diterapkan pada produk yang target konsumennya merupakan orang dewasa. Sebaliknya, bahasa yang lebih santai dan non-formal lebih cocok diterapkan pada produk yang target konsumennya adalah konsumen yang berusia lebih muda. Untuk *font*, hal tersebut ditemukan kurang berpengaruh terhadap efektifitas sebuah iklan.



Tabel 0.4 Rekapitulasi Hasil Eksperimen

NPM/ NIP	Fakultas	Jenis Kelamin	Usia	Status	Suku Bangsa	Profesi	Pengeluar an Per Bulan	Uji Ilustrasi	Uji Warna	Uji Gaya Bahasa	Uji Posisi	Uji Font	Uji Lokasi	Uji Jenis	Frekuensi Pemakaian Internet Per Hari	Pengalaman Mencari Informasi	Pengalaman Menjumpai Iklan Online	Pengalaman Membeli via Internet
120303001	FASILKOM	P	28	Menikah	Jawa	Staf_Akade mik	lbh_1,5	1	2	1	1	1	1	1	2	Y	Y	Y
1204000602	FASILKOM	W	22	Belum_Me nikah	Minangk abau	Mahasiswa	_500rb_s d_1jt	1	2	3	3	2	1	1	3	Y	Y	T
1205000681	FASILKOM	P	20	Belum_Me nikah	Jawa	Mahasiswa	sd_500r b	1	2	1	1	1	1	1	4	Y	Y	T
1205000789	FASILKOM	P	21	Belum_Me nikah	Jawa	Mahasiswa	_500rb_s d_1jt	1	2	2	1	1	1	1	2	Y	Y	Y
1204000041	FASILKOM	P	22	Belum_Me nikah	Batak	Mahasiswa	_500rb_s d_1jt	1	2	1	3	1	1	1	3	Y	Y	Y
1204007062	FASILKOM	P	23	Menikah	Jawa	Mahasiswa	_1jt_sd_ 1,5jt	1	2	1	3	1	1	1	2	Y	Y	Y
1204007038	FASILKOM	P	22	Belum_Me nikah	Jawa	Mahasiswa	sd_500r b	1	1	1	3	1	1	1	3	Y	Y	Y
1204000378	FASILKOM	W	21	Belum_Me nikah	Jawa	Mahasiswa	sd_500r b	1	2	2	3	1	1	1	2	Y	Y	T
1204000351	FASILKOM	P	21	Belum_Me nikah	Jawa	Mahasiswa	sd_500r b	1	2	2	1	1	1	1	5	Y	Y	T
1204000815	FASILKOM	W	22	Belum_Me nikah	Jawa	Mahasiswa	sd_500r b	1	1	3	1	1	1	1	3	Y	Y	T
1205000096	FASILKOM	P	21	Belum_Me nikah	Jawa	Mahasiswa	sd_500r b	1	2	1	1	1	1	1	2	Y	Y	T
1204000777	FASILKOM	P	22	Belum_Me nikah	Jawa	Mahasiswa	_500rb_s d_1jt	1	2	3	1	1	1	1	2	Y	Y	T
1204000394	FASILKOM	P	22	Belum_Me nikah	Jawa	Mahasiswa	_500rb_s d_1jt	2	1	2	3	2	3	1	4	Y	Y	T
0706193712	FASILKOM	P	24	Belum_Me nikah	Jawa	Mahasiswa	sd_500r b	1	2	1	1	3	1	1	1	Y	Y	Y
120400013Y	FASILKOM	P	22	Belum_Me nikah	Lainnya	Mahasiswa	_500rb_s d_1jt	1	2	2	3	1	1	1	3	Y	Y	T
0604000609	FE	W	24	Belum_Me nikah	Minangk abau	Mahasiswa	_500rb_s d_1jt	1	2	1	3	1	1	1	4	Y	Y	Y
070628xxxx	FE	P	19	Belum_Me nikah	Lainnya	Mahasiswa	_500rb_s d_1jt	2	3	3	2	2	3	2	2	T	Y	T
0606050075	FE	W	32	Menikah	Batak	Staf_Akade mik	lbh_1,5	1	2	2	1	3	1	1	3	Y	Y	Y
0606084225	FE	W	20	Belum_Me nikah	Minangk abau	Mahasiswa	_500rb_s d_1jt	1	3	3	1	1	1	1	2	Y	Y	T
0604001524	FE	W	22	Belum_Me nikah	Lainnya	Mahasiswa	sd_500r b	1	3	3	2	1	2	1	2	Y	Y	T
0706203101	FE	P	24	Belum_Me nikah	Jawa	Mahasiswa	_500rb_s d_1jt	1	2	1	1	1	3	2	2	Y	Y	T
0606083600	FE	P	19	Belum_Me nikah	Jawa	Mahasiswa	_1jt_sd_ 1,5jt	1	2	1	3	3	2	1	2	Y	Y	T
0504001115	FH	P	22	Belum_Me nikah	Jawa	Mahasiswa	_500rb_s d_1jt	1	2	1	3	1	1	1	2	Y	Y	T
0503001103	FH	P	23	Belum_Me nikah	Jawa	Mahasiswa	sd_500r b	1	1	1	4	1	1	1	3	Y	Y	T
0504001xxx	FH	P	21	Belum_Me nikah	Lainnya	Mahasiswa	_1jt_sd_ 1,5jt	1	3	3	3	1	1	1	2	Y	Y	T

0504000844	FH	W	22	Belum_Me nikah	Batak	Mahasiswa	_500rb_s d_1jt	1	1	1	3	1	1	2	2	T	Y	T
0504001255	FH	W	22	Belum_Me nikah	Jawa	Mahasiswa	_500rb_s d_1jt	1	3	1	1	1	1	2		Y	Y	Y
0503003041	FH	P	23	Belum_Me nikah	Lainnya	Mahasiswa	_500rb_s d_1jt	1	2	2	1	1	2	1	2	Y	Y	T
0504001799	FH	P	21	Belum_Me nikah	Jawa	Mahasiswa	lbh_1,5	2	1	2	1	3	1	1	2	Y	Y	T
0503001057	FH	P	23	Belum_Me nikah	Lainnya	Mahasiswa	sd_500r b	1	3	2	1	1	1	1	2	Y	Y	T
0504000437	FH	W	22	Belum_Me nikah	Batak	Mahasiswa	sd_500r b	2	1	2	4	1	1	2	2	Y	Y	T
050400209x	FH	W	24	Belum_Me nikah	Batak	Mahasiswa	_500rb_s d_1jt	1	2	3	1	1	1	1	2	Y	Y	Y
0504001433	FH	W	22	Belum_Me nikah	Batak	Mahasiswa	_500rb_s d_1jt	1	2	1	4	2	1	1	2	Y	Y	T
0706277491	FH	W	18	Belum_Me nikah	Jawa	Mahasiswa	sd_500r b	1	2	2	4	2	1	1	3	T	Y	T
0606079446	FH	P	19	Belum_Me nikah	Minangk abau	Mahasiswa	_500rb_s d_1jt	1	2	2	2	1	1	1	2	Y	Y	T
0706291754	FIB	P	19	Belum_Me nikah	Lainnya	Mahasiswa	sd_500r b	2	3	3	3	1	1	2	2	Y	Y	T
0606090732	FIB	P	23	Belum_Me nikah	Jawa	Mahasiswa	_500rb_s d_1jt	1	1	2	3	1	1	1	2	Y	Y	T
0606090442	FIB	W	20	Belum_Me nikah	Betawi	Mahasiswa	_500rb_s d_1jt	1	2	2	1	1	2	1	2	Y	Y	T
0705090379	FIB	W	21	Menikah	Jawa	Mahasiswa	_1jt_sd_ 1,5jt	1	3	1	3	1	1	2	1	Y	Y	Y
0706293923	FIB	W	20	Belum_Me nikah	Jawa	Mahasiswa	_500rb_s d_1jt	1	1	1	2	1	1	1	2	Y	Y	T
0706293936	FIB	W	19	Belum_Me nikah	Jawa	Mahasiswa	sd_500r b	1	2	3	1	1	1	1	2	Y	Y	T
070413018Y	FIB	W	22	Belum_Me nikah	Jawa	Mahasiswa	_500rb_s d_1jt	1	3	1	1	1	1	1	2	Y	Y	T
0704097019	FIB	W	21	Belum_Me nikah	Jawa	Mahasiswa	sd_500r b	1	3	1	3	1	1	1	2	T	Y	T
0705130044	FIB	W	20	Belum_Me nikah	Jawa	Mahasiswa	sd_500r b	1	2	2	2	1	1	1	2	Y	Y	T
0704020369	FIB	W	23	Belum_Me nikah	Jawa	Mahasiswa	sd_500r b	1	3	1	1	1	1	1	2	Y	Y	T
0706291823	FIB	P	19	Belum_Me nikah	Jawa	Mahasiswa	sd_500r b	1	3	1	2	1	1	2	3	Y	Y	T
06067071902	FIB	W	22	Belum_Me nikah	Minangk abau	Mahasiswa	_1jt_sd_ 1,5jt	1	1	1	1	1	1	2	1	Y	Y	T
0706297461	FIB	W	18	Belum_Me nikah	Jawa	Mahasiswa	_500rb_s d_1jt	1	2	1	1	2	1	1	2	T	Y	T
132051049	FIK	W	40	Menikah	Minangk abau	Staf_Akade mik	lbh_1,5	1	3	1	4	1	1	2	2	T	Y	T
0606031641	FIK	W	19	Belum_Me nikah	Batak	Mahasiswa	sd_500r b	1	2	2	3	2	1	2	2	Y	Y	T
0606102120	FIK	W	20	Belum_Me nikah	Jawa	Mahasiswa	sd_500r b	1	2	1	4	1	1	2	2	Y	Y	T
0606102991	FIK	W	19	Belum_Me nikah	Betawi	Mahasiswa	sd_500r b	1	2	1	4	1	2	1	2	T	Y	T
1305000284	FIK	W	21	Belum_Me nikah	Lainnya	Mahasiswa	_1jt_sd_ 1,5jt	1	2	2	3	1	1	1	1	Y	Y	T

0606102726	FIK	W	20	Belum_Me nikah	Betawi	Mahasiswa	_500rb_s d_1jt	1	3	3	1	1	2	2	2	Y	Y	T
0706165406	FISIP	P	18	Belum_Me nikah	Jawa	Mahasiswa	sd_500r b	1	3	2	1	1	1	1	2	Y	Y	T
0904090352	FISIP	W	21	Belum_Me nikah	Minangk abau	Mahasiswa	sd_500r b	1	3	1	1	1	1	2	Y	Y	T	
0904097012	FISIP	W	22	Belum_Me nikah	Jawa	Mahasiswa	sd_500r b	1	3	2	1	1	1	2	Y	Y	T	
0606055931	FISIP	P	22	Belum_Me nikah	Jawa	Mahasiswa	_500rb_s d_1jt	1	2	3	3	1	1	1	2	Y	Y	T
0706282226	FISIP	P	20	Belum_Me nikah	Jawa	Mahasiswa	_500rb_s d_1jt	1	2	1	2	1	1	1	2	Y	Y	T
0706282945	FISIP	P	20	Belum_Me nikah	Lainnya	Mahasiswa	sd_500r b	3	2	3	3	1	1	2	2	T	Y	T
0904060364	FISIP	W	21	Belum_Me nikah	Jawa	Mahasiswa	_500rb_s d_1jt	1	2	2	3	1	1	1	2	Y	Y	T
290431063X	FISIP	P	21	Belum_Me nikah	Betawi	Mahasiswa	_500rb_s d_1jt	1	3	3	3	1	1	2	3	Y	Y	Y
0904090328	FISIP	P	22	Belum_Me nikah	Jawa	Mahasiswa	_1jt_sd_ 1,5jt	1	3	2	1	1	1	1	2	Y	Y	Y
0606053346	FISIP	P	22	Belum_Me nikah	Jawa	Mahasiswa	sd_500r b	1	2	1	3	1	1	2	1	Y	Y	T
0904100153	FISIP	W	21	Belum_Me nikah	Jawa	Mahasiswa	_500rb_s d_1jt	1	2	2	1	1	1	2	2	Y	Y	T
0104000952	FK	P	23	Belum_Me nikah	Tiongho a	Mahasiswa	sd_500r b	1	2	1	1	1	1	1	1	Y	Y	Y
010400141x	FK	W	21	Belum_Me nikah	Minangk abau	Mahasiswa	sd_500r b	1	2	1	3	1	1	1	1	Y	Y	Y
0104001118	FK	W	21	Belum_Me nikah	Jawa	Mahasiswa	_500rb_s d_1jt	1	3	2	1	1	1	1	2	Y	Y	T
1000400008	FKM	W	34	Menikah	Jawa	Staf_Akade mik	lbh_1,5	1	2	3	1	1	1	2	1	Y	Y	T
131292097	FMIPA	W	50	Menikah	Jawa	Staf_Akade mik	lbh_1,5	1	3	2	1	2	1	2	2	Y	Y	T
0305060782	FMIPA	P	22	Belum_Me nikah	Betawi	Mahasiswa	_500rb_s d_1jt	1	3	2	4	1	1	1	3	Y	Y	T
0606029220	FMIPA	W	20	Belum_Me nikah	Jawa	Mahasiswa	sd_500r b	1	2	3	3	2	2	1	1	Y	Y	T
0606070440	FMIPA	P	19	Belum_Me nikah	Betawi	Mahasiswa	sd_500r b	1	2	1	4	1	1	1	2	Y	Y	T
030405049X	FMIPA	W	22	Belum_Me nikah	Jawa	Mahasiswa	_500rb_s d_1jt	1	2	2	2	2	1	1	2	Y	Y	T
0304020671	FMIPA	P	22	Belum_Me nikah	Jawa	Mahasiswa	sd_500r b	1	2	1	1	1	1	1	2	T	Y	T
0804002273	FPSI	W	21	Belum_Me nikah	Jawa	Mahasiswa	_500rb_s d_1jt	1	2	1	3	1	2	1	2	Y	Y	T
0805001785	FPSI	P	21	Belum_Me nikah	Minangk abau	Mahasiswa	_500rb_s d_1jt	1	2	2	2	2	2	1	1	Y	Y	Y
0805002161	FPSI	P	22	Belum_Me nikah	Lainnya	Mahasiswa	_500rb_s d_1jt	1	2	1	3	1	1	1	3	Y	Y	T
0804001196	FPSI	P	23	Belum_Me nikah	Jawa	Mahasiswa	sd_500r b	3	2	1	1	2	1	2	3	Y	Y	T
0805001211	FPSI	W	21	Belum_Me nikah	Jawa	Mahasiswa	_500rb_s d_1jt	1	2	1	1	1	1	1	2	Y	Y	T
0805007104	FPSI	W	20	Belum_Me nikah	Jawa	Mahasiswa	_500rb_s d_1jt	1	2	2	4	2	1	1	2	Y	Y	T

0803001656	FPSI	P	23	Belum_Me nikah	Lainnya	Mahasiswa	sd_500r b	1	2	1	3	2	1	1	2	Y	Y	T
0805001904	FPSI	W	21	Belum_Me nikah	Batak	Mahasiswa	_1jt_sd_ 1,5jt	1	2	2	1	2	1	1	2	Y	Y	T
080500234X	FPSI	P	20	Belum_Me nikah	Lainnya	Mahasiswa	sd_500r b	1	2	1	3	2	1	1	3	Y	Y	T
0803000617	FPSI	P	22	Belum_Me nikah	Jawa	Mahasiswa	sd_500r b	1	2	1	3	1	1	1	1	Y	Y	T
0805002277	FPSI	W	21	Belum_Me nikah	Jawa	Mahasiswa	_500rb_s d_1jt	1	2	2	2	2	2	1	1	Y	Y	T
0805000568	FPSI	P	21	Belum_Me nikah	Jawa	Mahasiswa	sd_500r b	1	3	1	3	1	1	1	1	Y	Y	T
0802000664	FPSI	W	24	Belum_Me nikah	Lainnya	Staf_Akade mik	lbh_1,5	1	2	1	4	1	1	1	3	Y	Y	Y
080603043	FPSI	W	25	Belum_Me nikah	Lainnya	Staf_Akade mik	lbh_1,5	1	2	2	1	1	1	1	3	Y	Y	Y
0606031894	FT	P	20	Belum_Me nikah	Lainnya	Mahasiswa	_500rb_s d_1jt	1	3	1	1	1	3	1	2	Y	Y	T
0606078563	FT	P	21	Belum_Me nikah	Tiongho a	Mahasiswa	sd_500r b	2	2	1	4	1	1	2	4	Y	Y	Y
0404050076	FT	W	21	Belum_Me nikah	Jawa	Mahasiswa	_500rb_s d_1jt	1	2	1	1	3	1	1	2	Y	Y	Y
0404050432	FT	W	22	Belum_Me nikah	Jawa	Mahasiswa	_500rb_s d_1jt	1	3	3	4	1	1	1	4	Y	Y	Y
0404050349	FT	P	21	Belum_Me nikah	Minangk abau	Mahasiswa	_1jt_sd_ 1,5jt	1	1	2	1	2	1	1	3	Y	Y	Y
0606073101	FT	P	19	Belum_Me nikah	Jawa	Mahasiswa	_500rb_s d_1jt	1	2	1	3	1	1	1	2	Y	Y	T
0706163520	FT	P	19	Belum_Me nikah	Lainnya	Mahasiswa	_500rb_s d_1jt	1	3	2	1	1	1	1	1	Y	Y	T
0403070359	FT	W	23	Belum_Me nikah	Jawa	Mahasiswa	sd_500r b	1	3	3	1	1	1	1	1	Y	Y	T
0606075391	FT	P	19	Belum_Me nikah	Betawi	Mahasiswa	sd_500r b	1	3	1	3	1	1	1	1	Y	Y	T
0706266714	FT	P	19	Belum_Me nikah	Jawa	Mahasiswa	sd_500r b	1	2	1	2	1	1	1	2	Y	Y	T
131 843 211	Rektorat	P	39	Menikah	Lainnya	Staf_NonAk ademik	_1jt_sd_ 1,5jt	1	2	2	1	1	1	2	2	Y	T	T
140515010	Rektorat	P	24	Belum_Me nikah	Lainnya	Staf_NonAk ademik	_500rb_s d_1jt	1	1	1	3	1	3	1	5	Y	Y	Y
230022021x	Rektorat	W	26	Belum_Me nikah	Minangk abau	Staf_NonAk ademik	_1jt_sd_ 1,5jt	1	3	1	4	1	2	1	3	Y	Y	Y
1201000407	Rektorat	P	25	Belum_Me nikah	Tiongho a	Staf_NonAk ademik	lbh_1,5	1	2	1	3	1	1	1	5	Y	Y	T

